

Maisa Lovio, Ditte Stürmer, Johanna Selkee

Arjen kulttuuria

– tietoa kuntien kulttuuritoiminnasta

ISBN 951-755-892-9

Esipuhe

Omaleimaista ja elinvoimaista paikallista kulttuuria pidetään yleisesti yhtenä tärkeimmistä kuntien ja alueiden vahvuustekijöistä. Kuntien kulttuuritarjonta on olennainen osa niiden vetovoimaa ja muodostaa tärkeän ympäristön innovatiiviselle koulutukselle, tutkimukselle ja yritys-elämälle. Kulttuuriala nähdään taloudellisilta ja työllistävilta näkymiltään lupaavaksi. Sillä on mahdollisuudet merkittäväksi työllistäjäksi ja alueelliseksi menestystekijäksi

Kunnilla on päävastuu kansalaisten kulttuuritoiminnasta ja niillä nähdään edelleen olevan merkitystä kulttuurin kehittäjänä. Yhä useammin painotetaan kunnallisen kulttuuritoimen kasvavaa roolia paikallisen kulttuuritoiminnan koordinaattorina ja verkostojen solmukohtana. Kunta luo kulttuurille edellytyksiä ja mahdollisuuksia.

Kulttuuripalvelujen kysyntä on kasvussa ja ne muodostavat entistä merkittävämmän osan kuntalaisten vapaa-ajan käytöstä. Myös kiinnostus uusiin ilmaismuotoihin ja toimintaan on lisääntymässä. Luovuuden käsitettä ei enää liitetä yksinomaan taiteeseen ja kulttuuriin, vaan laajemmin uusien innovaatioiden synnyttämiseen. Yhä kasvava maahanmuuttajien määrä edellyttää nykyistä aktiivisempaa monikulttuurisuustyötä, uusien vähemmistöjen omakulttuurisuustyötä sekä kunnallista kulttuuritoimintaa tukemaan ja koordinoimaan sitä. Kulttuuriperinnön suojaaminen nähdään yhä tärkeämmäksi kansainvälistyvässä maailmassa. Myös kuntien kulttuuriryöntekijät näkevät kunnallisen kulttuuritoiminnan tulevaisuuden melko vahvana, heidän mukaansa kulttuuritoiminta ei tule kunnista loppumaan.

Suomen Kuntaliitto on vuoteen 2010 ulottuvassa sivistyspoliittisessa ohjelmassaan Sivistyksen Suunta asettanut selkeän tavoitteen, että ”koulutuksen ja kulttuurin merkitys on tunnustettu osa kunnan hyvinvointipolitiikkaa”.

Kulttuurisihteerien tai erillisten kulttuurilautakuntien määrään viitataan usein lähes ainoana indikaattorina kuntien kulttuuritoiminnan elinvoimaisuudesta. Suomen Kuntaliiton opetus- ja kulttuuriyksikössä nähtiin tärkeäksi saada monipuolista ja ajantasaista tietoa kulttuuritoiminnasta, jota kunnat tosiasiallisesti ylläpitävät ja organisoivat.

Tämän pienimuotoisen selvityksen tiedot perustuvat vuoden 2003 loppupuolella kunnista lomakekyselyllä koottuun aineistoon. Se antaa kuntien kulttuuritoiminnasta yleiskuvan, jota voidaan myöhemmin tarkentaa ja syventää.

Korkeakouluharjoittelija Salla Talvitie huolehti sähköpostikyselyn ja postikyselyn toteuttamisesta ja tietopalvelusihteeri Johanna Selkee vastausten käsitteilystä. Raportin kirjoittaneeseen työryhmään kuuluivat Ditte Stürmer, Johanna Selkee ja Maisa Lovio.

Anneli Kangasvieri
Opetus- ja kulttuuriyksikön päällikkö

Selvityksen taustaa

Kuntien kulttuuritoimintaa koskeva lainsäädäntö ja rahoitusilanne

Kuntien yleisellä kulttuuritoiminnalla tarkoitetaan ensisijaisesti kuntien kulttuuritoimintalain (728/1992, 928/2000) alaista toimintaan. Laissa kulttuuritoiminnalla tarkoitetaan taiteen harjoittamista ja harrastamista, taidepalveluiden tarjontaa ja käyttöä, kotiseututyötä sekä paikallisen kulttuuriperinteen vaalimista ja edistämistä. Kunnan yleisen kulttuuritoiminnan järjestäminen on lailla määriteltä, mutta toteutustavasta ja toteutuksen laajuudesta voi kunta päättää itse. Kunnan tehtävät kulttuuritoimen alalla ovat edistää, tukea ja järjestää kulttuuritoimintaa kunnassa. Kunnan tehtävänä on järjestää kunnan asukkaille myös mahdollisuuksia taiteen perusopetukseen sekä harrastusta tukevaan opetukseen taiteen eri aloilla.

Yleiseen kulttuuritoimeen luetaan kuntien kulttuurilautakuntien tai muiden kulttuuriasioita hoitavien lautakuntien toiminta ja niiden alaiset kulttuuritoimen virat. Lisäksi siihen katsotaan kuuluvaksi kunnan jakamat avustukset kulttuuritoimintaa tekeville yhteisöille ja yksityisille henkilöille. Siihen sisältyvät myös kulttuuritalojen tai -keskusten ja muiden esitys-, harrastus- tai työskentelytilojen ylläpitäminen sekä erilaisten kotiseutu- ja kulttuuritilaisuuksien, -kilpailujen ja -kurssien järjestäminen. Paikkakunnan kulttuuritapahtumista tiedottaminen ja markkinointi, teatteri-, konsertti- ja muiden kulttuurimatkojen järjestäminen on perinteinen toimintatapa. Yleiseen kulttuuritoimeen kuuluvat myös kulttuuriympäristön ja -maisemien sekä arvokkaiden rakennusten ja historiallisten muistomerkkien suojelu.

Kunnilla on keskeinen merkitys myös museo-, samoin kuin teatterilaitoksen ja -palveluiden ylläpitäjänä ja rahoittajana. Lisäksi valtionosuuden piirissä olevista orkestereista noin kaksi kolmasosaa on kunnallisia. Mainittujen laitosten toimintaa ohjaavat museolaki (729/1992) sekä teatteri- ja orkesterilaki (730/1992). Muita kuntien kulttuuritoiminnan kannalta keskeisiä lakeja ovat laki taiteen perusopetuksesta (633/1998) ja kirjastolaki (904/1998).

Lait määrittelevät kuntien kulttuuritoiminnan valtionosuusjärjestelmää ja sen talouden määrittelyssä niillä on siis oma merkityksensä eräänlaisena viitekehyyksenä.

Kuntien kulttuuritoimintaa ohjaa myös viranomaistoimintaa ohjaava yleislainsäädäntö, muun muassa kuntalaki, hallintomenettelylainsäädäntö sekä asia- kirja- ja julkisuuslainsäädäntö. Kuntien hallinnossa, esimerkiksi avustuksia jaettaessa työskennellään muun muassa laajan oikaisumenettely- ja valitusmahdollisuuden piirissä.

Opetus- ja kulttuuritoimen rahoituslaki ((635/1998) määrittelee puolestaan kuntien kulttuuritoimintaa varten saaman valtionosuuden. Kuntien kulttuuriin saamat valtionosuudet ovat vähentyneet ja kulttuurimenojen painopiste on siirtynyt voimakkaasti kuntiin. Kuntien saamat valtionosuudet ovat laskeneet reilusti alle kymmenen prosentin, vaikka niiden periaatteessa pitäisi olla 37 prosenttia.

Kuntien taloustilaston mukaan kulttuurialan tehtävien käyttötalous näyttää seuraavan kuntien yleistä taloudellista tilannetta. Tarkastelujaksolla 1999–2001 kuntien käyttökustannukset kasvoivat 5–7 prosenttia eli suurin piirtein yhtä paljon kulttuurialan tehtävissä kuin kuntataloudessa kokonaisuudessaan (Karttunen 2003, 43).

Aikaisempia tutkimuksia ja selvityksiä

Kuntien kulttuuritoimintaa koskeva tieto on vähäistä ja hajanaista. Seuraavassa luetellaan selvityksen kannalta joitakin keskeisiä tutkimuksia tai muita tiedonlähteitä.

Kuntaliiton teettämä Pia Keltin (Keltti 2000) selvitys osoitti, että kuntien kulttuuritoiminta on viimeisten kymmenen vuoden aikana muuttunut niin olennaisesti, ettei ole riittävää tarkastella vain kulttuurivirkojen määrää. Muuttuneet olivat niin hallinto, tuotantotavat kuin rahoituskin. Selvityksen johtopäätös oli, että olennaisempi ongelma on jatkossa selvittää miten kulttuurityötä kunnissa tehdään.

Kunnallisessa kulttuurityössä 1990-luvulla tapahtuneita muutoksia tutkineen Riitta Aarniokoski-Joenpolven (2003, 10) mukaan “Kulttuuritoimi ei enää rakennu yksin hallinnon ja byrokratian varaan, vaan on elävää yhteyttä toimijoihin, kuntalaisiin, taiteilijoihin ja järjestöihin”.

Kuntien kulttuuripalvelujen kokonaisuus on moniulotteinen ja vaikuttaa kunnissa useilla sektoreilla. Paikallista kulttuuritoimintaa ei hänen mukaansa enää ole riittävää tarkastella poliittis-hallinnollisesta tai institutionaalisesta näkökulmasta kuntien kulttuuripoliittisena järjestelmänä tai kulttuurilautakuntien toimintana.

KuntaSuomi 2004 -tutkimusohjelman yhtenä osiona on tutkittu kuntien kulttuuritoimintaa tutkimussarjassa mukana olleissa 47 kunnassa. Kulttuuritoimi on ollut tutkimuskohteena osana kunnallisen vapaa-aikatoimen kokonaisuutta. Tutkimusraporteista uusien ilmestyy verkkojulkaisuna Kuntaliiton www-sivuille kesän 2004 aikana (www.kunnat.net). Kyselytutkimuksissa (Mäkelä 1998 ja Hyyryläinen 2002) on selvitetty muun muassa eri kulttuuripalvelujen tarjonnan vaihtelua kunnissa, eri tuotantotapoja sekä kulttuuritoimen ohjausta ja johtamista. Tutkimuksen mukaan kulttuuripalvelujen järjestämisessä esimerkiksi ostopalveluja käytti noin puolet kunnista.

Katsauksia oman alueensa kuntien kulttuuritoimintaa ovat jonkin verran tehneet taidetoimikunnat. Myös maakuntien liitot ovat muun muassa kulttuuristrategioita valmistaessaan kuvanneet maakunnan kuntien kulttuuritoimintaa. Kulttuurin kehittäminen tarkoittaa entistä enemmän verkostojen rakentamista Tilanteessa, jossa toimintaympäristö muuttuu nopeasti julkisen tuen vähenemisen myötä, on pakko pohtia uudenlaisia toimintamalleja. Näistä lähtökohdista teetti Etelä-Pohjanmaan liitto selvityksen (Suutari-Zimmebauer 2003), jossa tarkasteltiin myös alueen kuntien roolia.

Tilastokeskuksen tuottamat kulttuurialan tilastot sisältävät jonkin verran tietoa myös kuntien kulttuuritoiminnasta. Vuoden 2002 Kulttuuritilastossa oli viisi kuntien kulttuuritoimintaa kuvaavaa taulukkoa. Vuonna 2003 valmistui tilastojulkaisu Kuntien kulttuuritoiminta ja sen kustannukset (Karttunen 2003). Siinä todetaan, että kuntia koskevaa kulttuuritilastojärjestelmää pyritään parantamaan. Kuntien kulttuuritoiminnan tilastoinnin suurimmaksi ongelmaksi on teki-jän mukaan osoittautunut rahoituksen kuvaaminen.

Suurten kaupunkien kulttuurihallintoa on kuvattu Kuopion kaupungin internet-sivuilla (www.kulttuuri.kuopio.fi/kulttuuristrategia). Se perustuu pääosin kaupunkien www-sivuilta Kuntaliitossa koottuihin tietoihin. Tiivistelmä antaa hyvän kuvan siitä, kuinka paljon kulttuuritoimen hallinto ja koko kulttuuritoimen alle sisällytetty toiminta vaihtelee eri kunnissa.

Joensuun kaupungin kulttuuritoimessa on lokakuussa 2003 tehty lyhyt katsaus Suomen suurimpien kaupunkien kulttuuristrategioihin (www.jns.fi). Se perustuu kaupunkien www-sivustoilta saatuihin aineistoihin. Selvityksen mukaan tarkastelluista kaupungeista vain kolmessa on erillinen kulttuuristrategia. Muissa kulttuuri on sisällytetty osaksi jotakin muuta, esimerkiksi kaupunki-, hyvinvointi- tai sivistysstrategiaa.

Kyselyn toteuttaminen

Kyselyn ensimmäinen vaihe toteutettiin sähköpostikyselynä lokakuussa 2003. Lisäksi vastaamatta jättäneiltä kunnilta karhuttiin vastauksia postikyselyllä joulukuussa.

Kysely kohdistettiin kunnan kulttuuritoiminnasta vastaavalle henkilölle riippumatta siitä, työskenteleekö hän koko- vai osapäiväisenä, jossakin yhdistelmävirassa tai vaikkapa määräaikaisena. Yhteystietojen puutteellisuuden vuoksi valtaosa kyselylomakkeista lähetettiin kuntien sivistys- tai koulutoimeen, mutta saatekirjeessä se pyydettiin lähettämään edelleen nimenomaan kulttuuritehtäviä hoitavan henkilön vastattavaksi.

Kyselyyn vastanneiden joukossa on hyvin laaja kirjo erilaisia virkanimikkeitä varsinaisista kulttuuri-alkuisista virkanimikkeistä kirjanpitäjään ja apulaiskanslistiin. Tämä vastaa KuntaSuomi2004 -tutkimuksissakin (ks. esim. Hyyryläinen 2002, 23) esiin tullutta tilannetta ja kertoo siitä, että kulttuuriasioita hoidetaan varsinkin pienissä kunnissa mitä erilaisimmissa yhdistelmäviroissa. Joissakin tapauksissa se saattaa kuitenkin viitata myös siihen, että lomake on annettu vastattavaksi jollekin muulle kuin kulttuurista vastaavalle viranhaltijalle. 14 vastaajaa ilmoitti, ettei heidän yhdistelmävirkaansa varsinaisesti kuulu kulttuuritehtäviä.

Kyselystä rajattiin pois 19 ruotsinkielistä kuntaa ja se lähetettiin siis 425 kuntaan. Niistä 44 on kaksikielisiä. 21 kunnassa enemmistön kieli on suomi, 23 kunnassa ruotsi. Kyselyyn vastasi kaikkiaan 308 kuntaa ja vastausprosentiksi saatiin näin 73 prosenttia. Niiden kuntien osuus, joiden kulttuuritoiminnasta ei saatu mitään tietoa, jäi siis noin kolmannekseen.

Kun kunnat jaettiin asukasmäärän mukaan kolmeen ryhmään, havaittiin että aineiston kuntakokojakauma vastaa melko hyvin koko maan vastaavaa jakaumaa (Taulukko 1.). Yli 50 000 asukkaan kuntia, jotka kaikki ovat kaupunkeja, on sekä aineistossa että koko maassa noin kolme prosenttia. Suuret kunnat ovat lukumääräisesti pieni vähemmistö niin perusjoukossa kuin kyselyvastauksissakin, mutta väestöllisesti niillä on suuri painoarvo.

Keskimmäisestä kuntakokoluokasta (alle 50 000 mutta yli 20 000 asukasta) vastauksia saatiin noin yhdeksän prosenttia, mikä sekin vastaa tämän kokoisten kuntien osuutta Suomen kunnista. Alle 19 999 asukkaan kuntien vastausten osuus on 89 prosenttia. Myös niiden osuus on hyvin lähellä niiden osuutta koko maan kunnista.

Käsillä oleva raportti sisältää kulttuurikyselyn keskeisiä tuloksia. Myöhemmin raportoitavaksi jäävät vielä vastaukset kysymyksiin, joissa vastaajia pyydettiin kuvailemaan yhtä kulttuuritoimen yhteistyöjärjestelyä, tavoitteita sekä näkemyksiään tärkeimmistä edessä olevista muutoksista.

Taulukko 1. Aineiston edustavuus kuntakokoluokittain prosentteina (N=308)

	Vastaajien lukumäärä	Prosenttia kunnista	Kuntien lukumäärä Suomessa*	Prosentti- osuus koko maassa
Yli 50 000 asukkaan kunnat	9	3	14	3
20 000–49 999 asukkaat kunnat	26	8	39	9
100–19 999 asukkaan kunnat	273	89	372	88
Yhteensä	308	100	425	100

* Ei sis. 19 ruotsinkielistä kuntaa.

Kuntien kulttuuripalvelut

Kulttuuripalveluja, niiden järjestämistä ja taloudellista tukea kysyttiin monivalintalomakkeella. Kyselyssä kartoitettiin, mitä kulttuuripalveluja kunnassa on ylipäänsä, järjestäjästä ja rahoittajasta riippumatta. Vastaukset jakaantuvat palvelun järjestäjän mukaan kunnan järjestämiin palveluihin, kunnan yhteistyössä muun tahon kanssa järjestämiin palveluihin, yhdistysten, järjestöjen ja säätiöiden järjestämiin palveluihin ja niihin palveluihin, joiden järjestämistä kunta tukee toiminta-avustuksella. Lopuksi vastaajia pyydettiin vielä nimeämään palvelut, jotka järjestetään seutukunnallisesti. Palvelukohtaisesti on käyty läpi järjestämisvastuu ja päätoimijat, joita useimmiten toimii kunnan alueella useita.

Karkealla pensselillä maalaten voisi suomalaisten kuntien kulttuuritoimintaa kuvata seuraavalla tavalla.

Pienen suomalaisen peruskunnan kulttuuritarjonnassa on kesäteatteri ja paikkakunnalla vierailee silloin tällöin jokin muukin teatteri. Kunnassa on myös vuosittain toistuva kulttuuritapahtuma ja kuntalaisilla on mahdollisuus osallistua muualle järjestettäviin kulttuurimatkoihin. Kunnassa toimii kotiseutumuseo, jonka ylläpidosta vastaa muu taho kuin kunta.

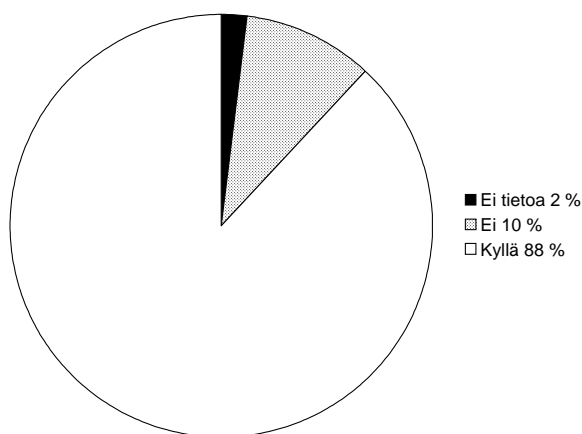
Kunta tukee asukkaiden kulttuuriharrastustoimintaa ja jakaa erilaisia apurahoja, palkintoja ja stipendejä kulttuurin toimijoille. Lapsille järjestetään taiteen perusopetusta ainakin kuvataiteessa ja musiikissa, luultavasti myös käden taidoissa. Lapsilla on mahdollisuus osallistua kulttuurileireihin. Kansainvälistä kulttuurivaihtoa tapahtuu lähinnä ystävyyskuntien kanssa. Kansainvälisiä EU-hankkeita on todennäköisesti harkittu, mutta hankkeesta vastaa muu kuin kunta.

Suuren kunnan palvelutarjonta taas on laajaa ja monipuolista. Suuremmissa kunnissa on paljon mahdollisuuksia nauttia esittävästä taiteesta ja näyttelyistä mutta myös omaehtoinen kulttuurin harrastaminen onnistuu iästä huolimatta. Kulttuurin ja taiteen syke on jatkuvasti läsnä ja kunnan kulttuuripalveluista nauttivat myös ympäröivien kuntien asukkaat.

Keskikokoisen kunnan kulttuuriprofiili ei ole ihan yhtä monimuotoinen kuin isojen kuntien, mutta myös siellä pystyy sekä nauttimaan että harrastamaan monenlaista kulttuuria. Kunta panostaa taiteen perusopetukseen ja tukee muutenkin lastenkulttuuria. Myös aikuisilla on hyvät mahdollisuudet kulttuurin harrastamiseen. Paikallisin voimin koottu kesäteatteri ja paikallinen kulttuuritapahtuma luovat yhteisyyttä ja aktivoivat kuntalaisia. Kunta hankkii taidetta ja tukee taiteen tekijöitä monin eri tavoin.

Teatteripalvelut

Useassa kyselyyn vastanneessa kunnassa on monipuolista teatteritoimintaa, jolla tässä kyselyssä tarkoitetaan laitosteatteria, tilattua teatteria, kesäteatteria tai vierailevaa teatteria. Lähes 90 prosentissa kunnista on teatteritoimintaa muodossa tai toisessa (Kuvio 1). Kunta järjestää tätä toimintaa osin itse, ylläpitää teatteritoimintaa yhteistyössä jonkun muun tahon kanssa ja/tai antaa järjestöille ja yhdistyksille toiminta-avustusta teatteritoimintaan. Ainoastaan 10 prosenttia vastanneista kunnista oli täysin ilman teatteripalveluja ja näistä valtaosa oli hyvin pieniä kuntia.



Kuvio 1. Teatterit kunnissa (%)

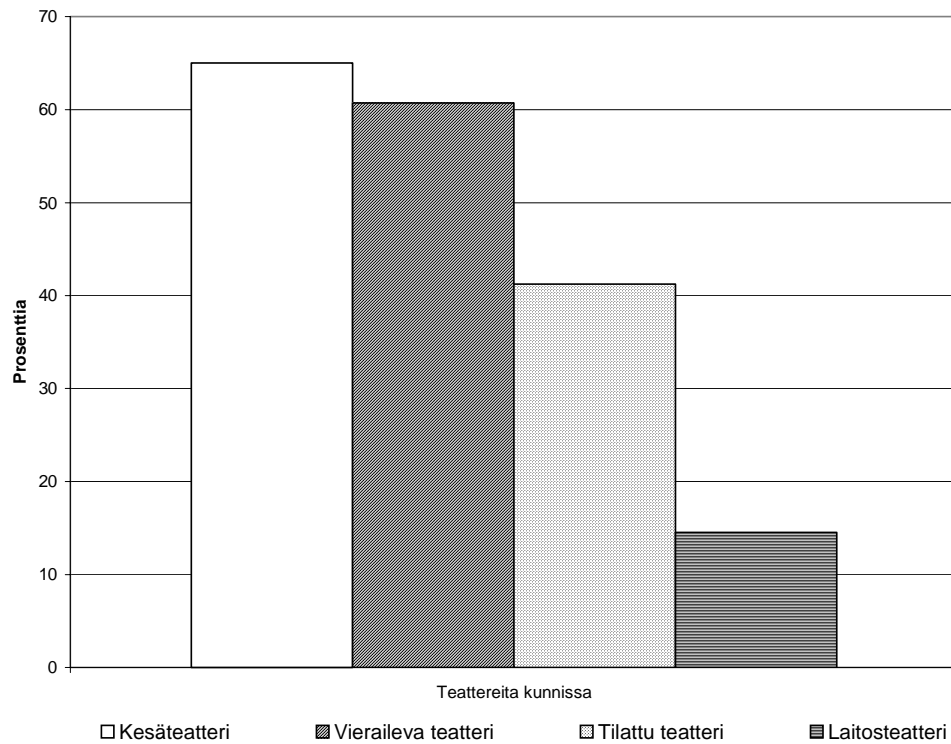
Kesäteatterit tekevät Suomesta teatterimaan. Kaikissa isoissa kunnissa toimii kesäteatteri, keskikokoisissa kunnissa kesäteattereita on 77 prosentissa kunnista ja pienissä kunnissakin peräti 63 prosentissa. Suurin osa kesäteattereista ylläpitää järjestö tai yhdistys, jolle kunta myöntää toiminta-avustusta.

Kaikki kyselyyn vastanneet isot kunnat ylläpitivät monenlaista teatteritoimintaa. Kaikissa näissä toimi laitosteatteri, jota vastanneista isoista kunnista ylläpiti 63 prosenttia. Isot kunnat antavat myös toiminta-avustuksia kesäteatteritoimintaan sekä tukevat taloudellisesti kunnan ulkopuolelta tulevaa teatteritoimintaa.

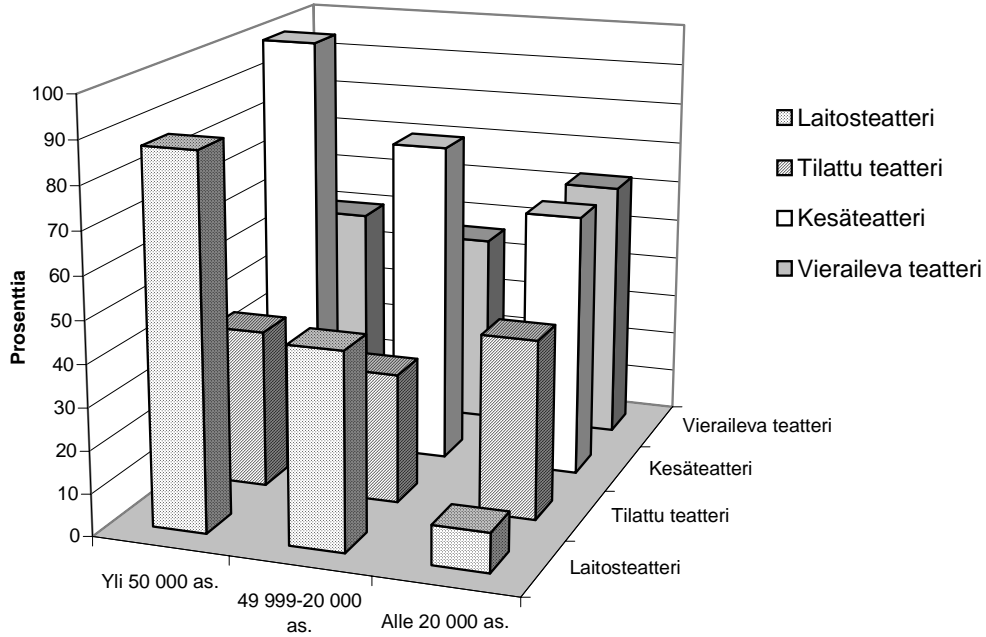
Keskisuurista kunnista ainoastaan yhdellä ei ollut teatteritoimintaa missään muodossa ja tämän kokoluokan kunnista 46 prosentissa toimi laitosteatteri. Yli puolet keskikokoisista kunnista tukee taloudellisesti kesäteatteritoimintaa ja osa näistä kunnista järjestää itse tai avustaa myös kunnan ulkopuolelta tulevaa teatteritoimintaa.

Alle 20 000 asukkaan kunnista 238 kunnalla (88 %) on jonkinlaista teatteritoimintaa. Kesäteatterin (63 %) lisäksi pienten kuntien teatteripalvelut ylläpidetään vierailevien tai paikkakunnalle tilatun teatterin avulla. Tämän kokoluokan kunnista noin kolmannes järjesti itse vierailevien teattereiden esityksiä. Kunnat

ilmoittivat myös hoitavansa kunnan ulkopuolelta tulevia teatteriesityksiä yhteistyössä muiden tahojen kanssa.



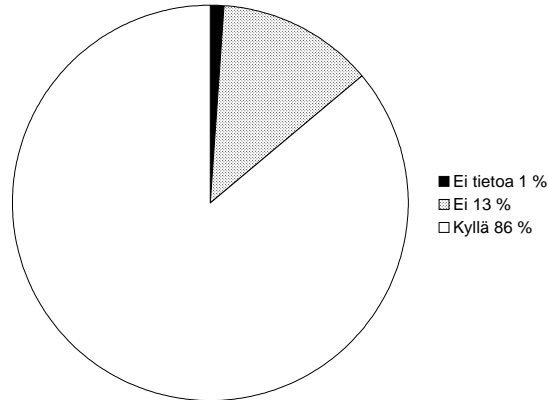
Kuvio 2. Teatteripalveluja kunnissa, prosentteina (N=303)



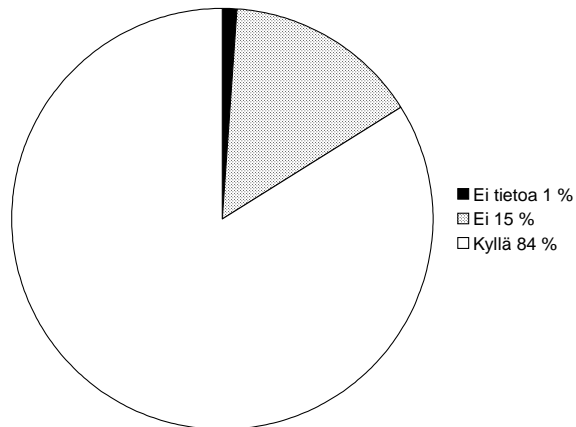
Kuvio 3. Teatterit kuntakoon mukaan kunnissa, prosentteina (N=303)

Museopalvelut

Suomi on museoiden maa. Suomen Kuntaliiton kyselyssä kunnilta tiedusteltiin kotiseutumuseoista ja taidemuseoista. Kyselyyn vastanneista peräti 264 kunnassa (87 %) oli kotiseutumuseo, pienissä kunnissa osuus oli vielä suurempi, 90 prosenttia. Taidemuseon toiminnasta alueellaan ilmoittivat pääasiassa suuret (100 %) ja keskikokoiset (54 %) kunnat. Prosentuaalisesti taidemuseoita oli harvassa pienessä kunnassa (7 %) mutta on kuitenkin huomionarvoista, että 23 pienessä kunnassa toimii taidemuseo.



Kuvio 4. Kotiseutumuseoita kunnissa (%)



Kuvio 5. Taidemuseoita kunnissa (%)

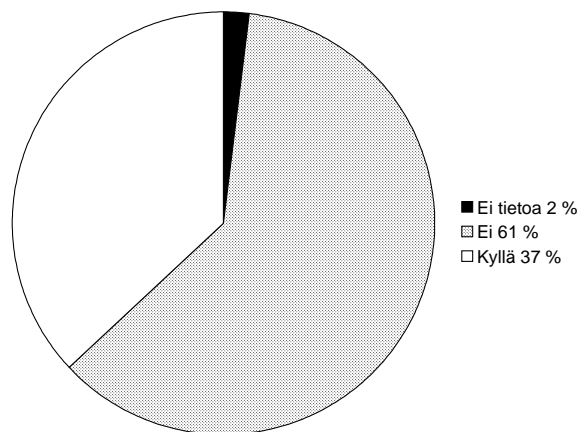
Museovirasto ylläpitää tilastoa museoista ja näiden tietojen mukaan maassamme on 162 ammatillisesti hoidettua museota, jotka vastaavat 317 museokohteen hoidosta. Ammatilliset museot jakaantuvat lakisääteistä valtionosuutta saaviin museoihin, joita on 130 sekä valtionosuuden ulkopuolella olevaan 32 valtion, kunnan tai yksityisen tahon museoon. Näistä maakuntamuseoita on yhteensä 20 ja aluetaidemuseoita 16.

Samana tilastona mukaan kulttuurihistoriallisia museoita on 156, taidemuseoita 63, erikoismuseoita on 80 ja luonnontieteellisiä museoita 18. Kunnat ylläpitävät päätoimisesti hoidetuista museoista yli 50 prosenttia, yksityiset reilut 40 prosenttia ja valtion loput.

Sari Karttusen tutkimuksessa vuodelta 2001 Kuntien kulttuuritoiminta ja sen kustannukset, löytyy tietoja museoista kunnittain.

Orkesteritoiminta

Nyt tehdyn kyselyn perusteella 114 kuntaa (37 %) vastasi, että kunnassa on jonkinlaista orkesteritoimintaa. Isoista kunnista 88 prosenttia ilmoitti itse järjestävänsä eli hallinnoivansa ja rahoittavansa orkesteritoimintaa. Keskikokoisista kunnista 9 (35 %) ilmoitti antavansa avustusta orkesteritoimintaan ja ainoastaan 3 tämän kokoluokan kunnista (12 %) ilmoitti itse ylläpitävänsä orkesteritoimintaa. Valtionosuuden piirissä on 24 orkesteria. Kunnista 61 prosenttia on sellaisia, joissa ei ole kunnan ylläpitämää tai avustuksilla tuettua orkesteritoimintaa. Nämä ovat pääasiassa alle 20 000 asukkaan kuntia.

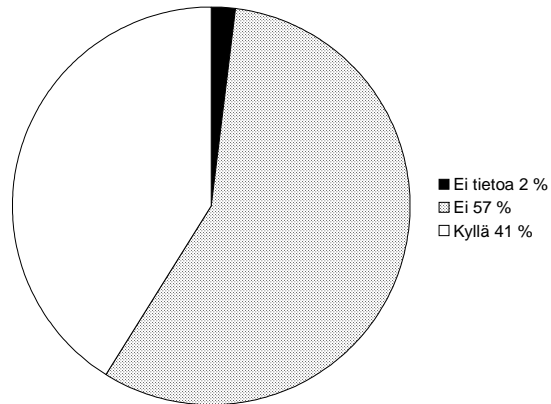


Kuvio 6. Orkesteritoimintaa kunnissa (%)

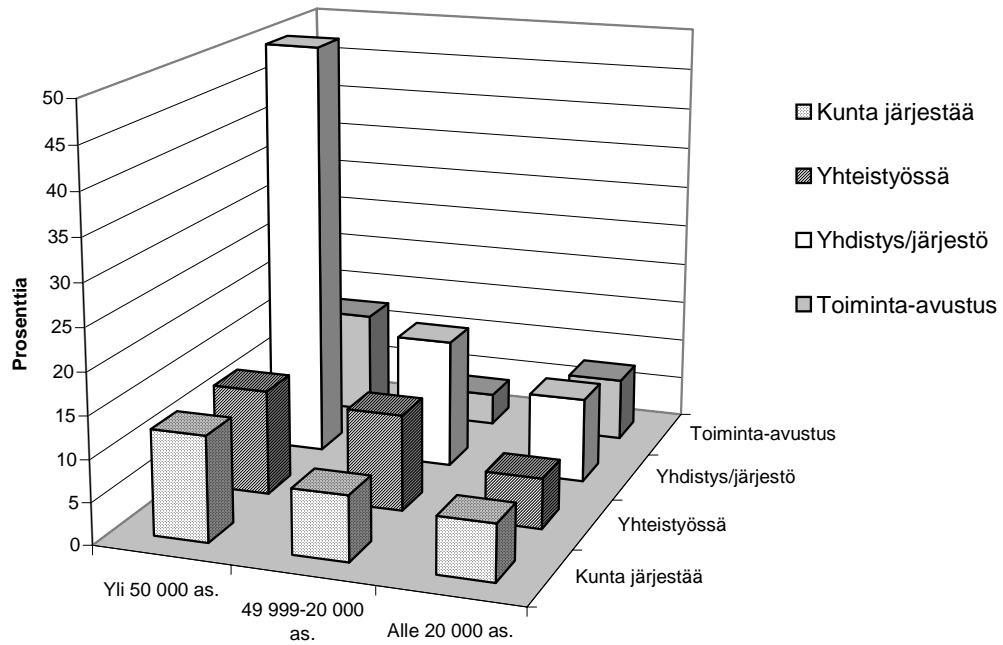
Orkesteritoiminnan ylläpitämisessä yhteistyö antaa mahdollisuuksia, joita varsinkin pienet kunnat ovat hyödyntäneet. Kunnista 27 ilmoittivatkin tekevänsä yhteistyötä jonkun muun tahon kanssa, 36 kunnassa jokin yhdistys, järjestö tai säätiö järjestää orkesteritoimintaa, 44 tapauksessa kunta taas antaa toiminta-avustusta orkesteritoiminnan järjestämiseksi.

Elokuvateatteri

Elokuvateatteri toimii 126 kunnassa (42 %), joista 100 on alle 20 000 asukkaan kuntia. Pienistä kunnista 18 järjesti itse elokuvateatteritoimintaa ja 27 tämän kokoluokan kunnassa toiminnasta vastasi yhdistys, järjestö tai säätiö. Pienistä kunnista 20 jakoi toiminta-avustusta elokuvateatteritoiminnan pyörittämiseen.



Kuvio 7. Elokvateatterit kunnissa (%)

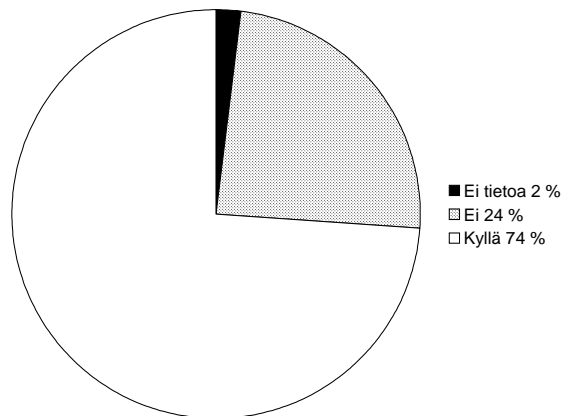


Kuvio 8. Elokvateatterit kuntakoossa, prosentteina (N=303)

Kulttuuritapahtumat

Erilaisia kulttuuritapahtumia järjestetään 229 (74 %) vastaajakunnassa. Neljännes kunnista järjestää itse kulttuuritapahtumia ja reilu kolmasosa kunnista järjestää tapahtumat yhteistyössä jonkin muun tahon kanssa. Erilaiset yhdistykset, järjestöt ja säätiöt järjestävät 82 kunnassa (27 %) kulttuuritapahtumia. Näiden toimijoiden osuus kulttuuritapahtumien järjestäjinä korostuu isoissa (75 %) ja

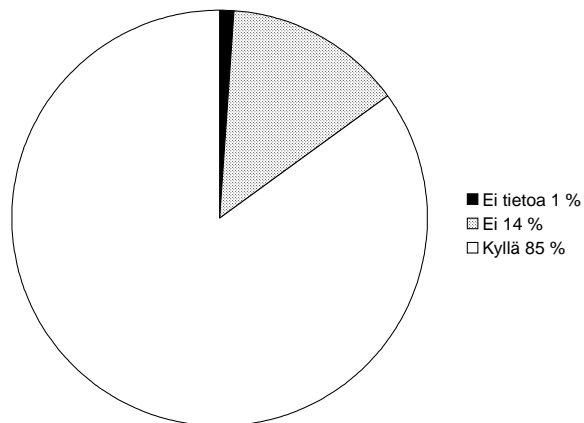
keskikokoisissa (50 %) kunnissa. Toiminta-avustusta kulttuuritapahtumien järjestämiseen myönnetään 77 kunnassa (26 %).



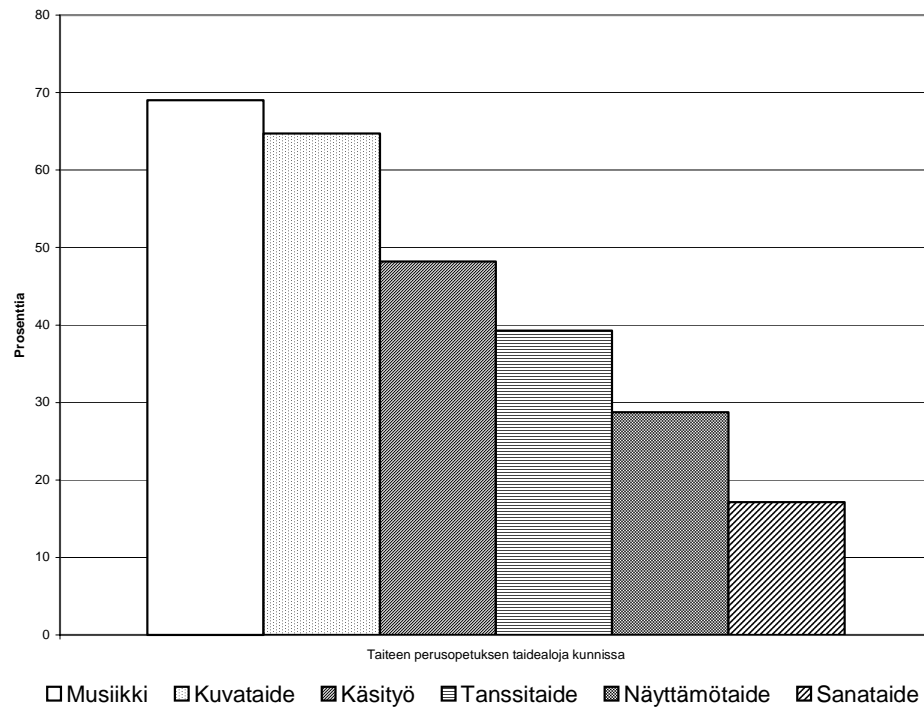
Kuvio 9. Kulttuuritapahtumia kunnissa (%)

Taiteen perusopetus

Taiteen perusopetusta järjestetään **kaikissa** kyselyyn vastanneista suurissa ja keskikokoisissa kunnista. Pienistä kunnista 84 prosenttia ilmoitti ylläpitävänsä taiteen perusopetusta. Musiikki on selvästi suosituinta, sitä järjestetään 209 kunnassa. Seuraavaksi suosituimpia olivat kuvataide 169 kunnassa, käsityö 146 kunnassa, tanssitaide 119 kunnassa, näyttämötaide 87 kunnassa ja sanataide 52 kunnassa.



Kuvio 10. Taiteen perusopetusta kunnissa (%)



Kuvio 11. Taiteen perusopetuksen taidealat kunnissa, prosentteina (N=303)

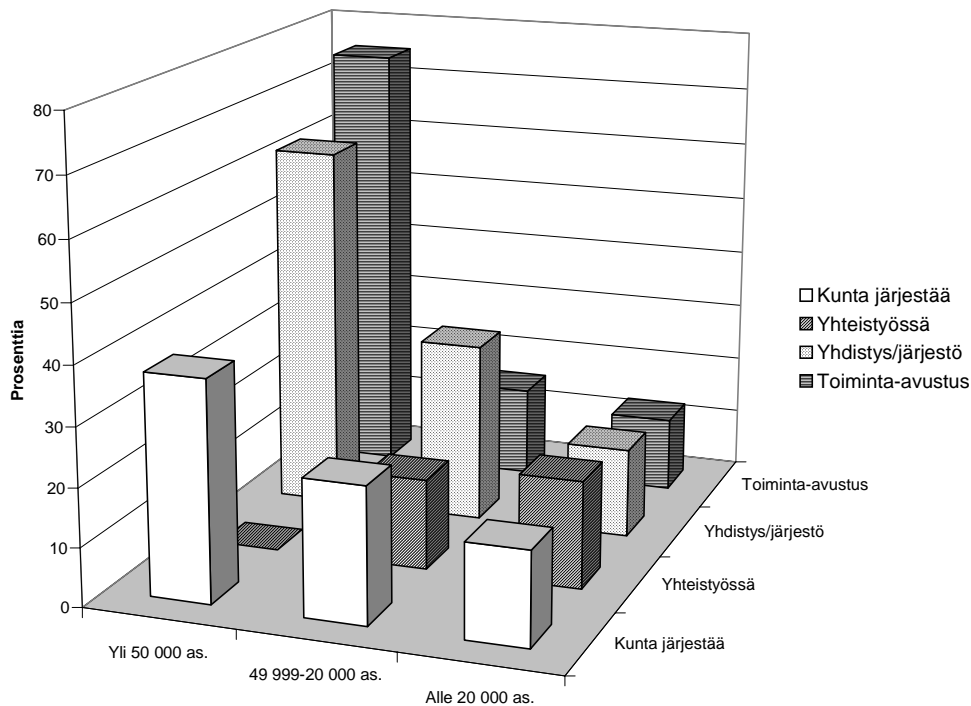
Kulttuurileirit

Kyselyyn vastanneista kunnista yli puolet (57 %) järjestää lapsille ja nuorille erilaisia kulttuurileirejä. Suurista kunnista valtaosa (88 %), keskikokoisista (54 %) ja pienistä (57 %) ylläpitävät tätä palvelua.

Suurista kunnista 38 prosenttia järjestää itse tätä toimintaa ja yhdistykset, järjestöt ja säätiöt ylläpitävät leiritoimintaa 63 prosentissa tämän kokoluokan kunnista. Noin 75 prosenttia suurista kunnista antaa myös toiminta-avustuksia leirien järjestäjille.

Keskikokoisissa kunnissa sekä kunta (23 %) että kolmas sektori (31 %) järjestävät tätä palvelua. Keskikokoiset kunnat tukevat myös kulttuurileiritoimintaa avustuksin (15 %).

Pienistä kunnista 16 prosenttia järjestää toiminnan itse ja 15 prosenttia pienistä kunnista ilmoittaa, että palvelun tuottaa yhdistys, järjestö tai säätiö. Tämän kokoluokan kunnista 18 prosenttia ilmoittaa tekevänsä yhteistyötä palvelun tuottamisessa jonkun muun tahon kanssa.

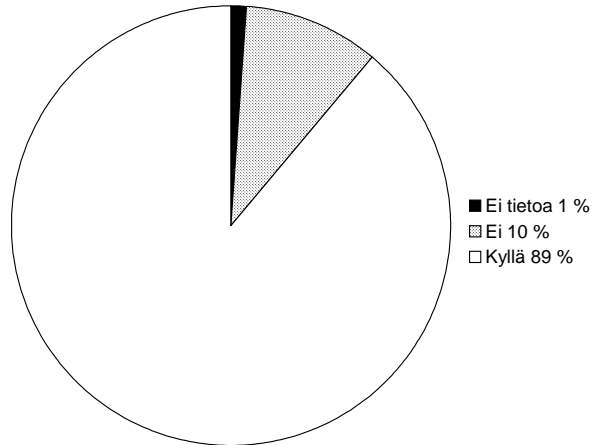


Kuvio 12. Kulttuurileirit kunnissa kuntakoossa, prosentteina (N=302)

Kulttuuriharrastustoiminta

Kyselyn mukaan 273 kunnassa (89 %) ylläpidetään jonkinlaista kulttuuriharrastustoimintaa. Kulttuuriharrastamisella tarkoitetaan esimerkiksi kuorotoimintaa, teattereita, bändejä ja muuta musiikkitoimintaa.

Kunnat järjestävät 37 tapauksessa (12 %) itse kulttuuriharrastustoimintaa kuntalaisille ja yhteistyössä jonkun muun tahon kanssa toimintaa järjestetään 44 kunnassa (15 %). Yhteensä 138 kunnassa (46 %) jokin yhdistys, järjestö tai säätiö on toiminnan pääasiallinen järjestäjä. Kunnat tukevat erilaisten järjestöjen harrastustoimintaa antamalla 121 kunnassa (40 %) toiminta-avustusta kulttuurin harrastamiseen.

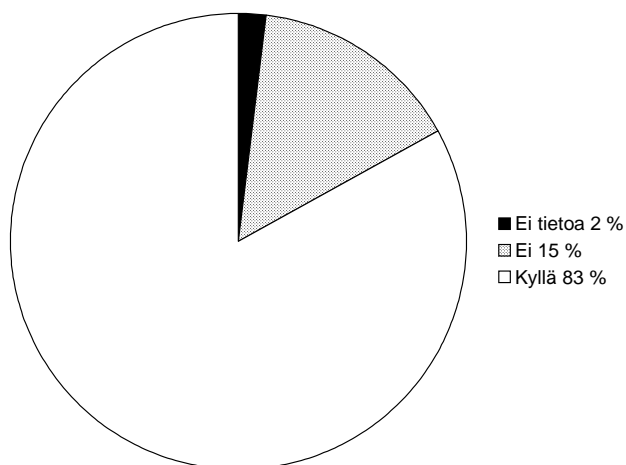


Kuvio 13. Kulttuuriharrastustoimintaa kunnissa (%)

Kulttuurimatkat

Matkoja teatteriin ja konsertteihin yms. on kulttuuripalvelu, jota varsinkin pienet kunnat ylläpitävät. Kulttuurimatkoja järjestetään kaiken kaikkiaan 83 prosentissa kunnista ja pienissä kunnissa prosenttiosuus on vielä korkeampi, 89 prosenttia.

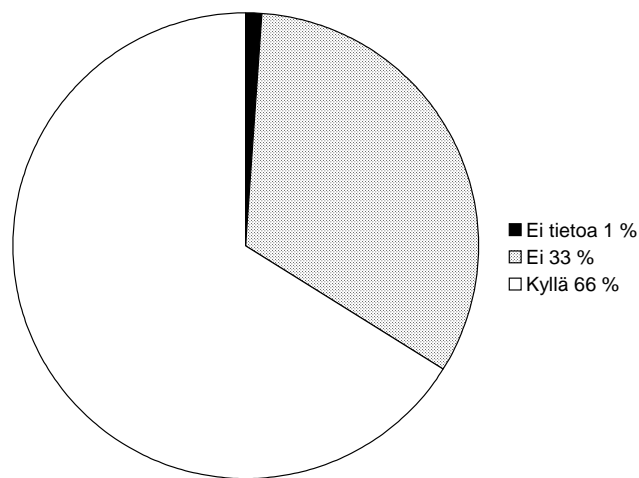
Pienistä kunnista hieman alle puolet järjestää kulttuurimatkoja itse ja vajaa kolmannes tämän kokoluokan kunnista ilmoitti järjestävänsä tätä palvelua yhteistyössä jonkun muun tahon kanssa. Kolmas sektori järjesti kulttuurimatkoja 76 pienessä kunnassa (28 %).



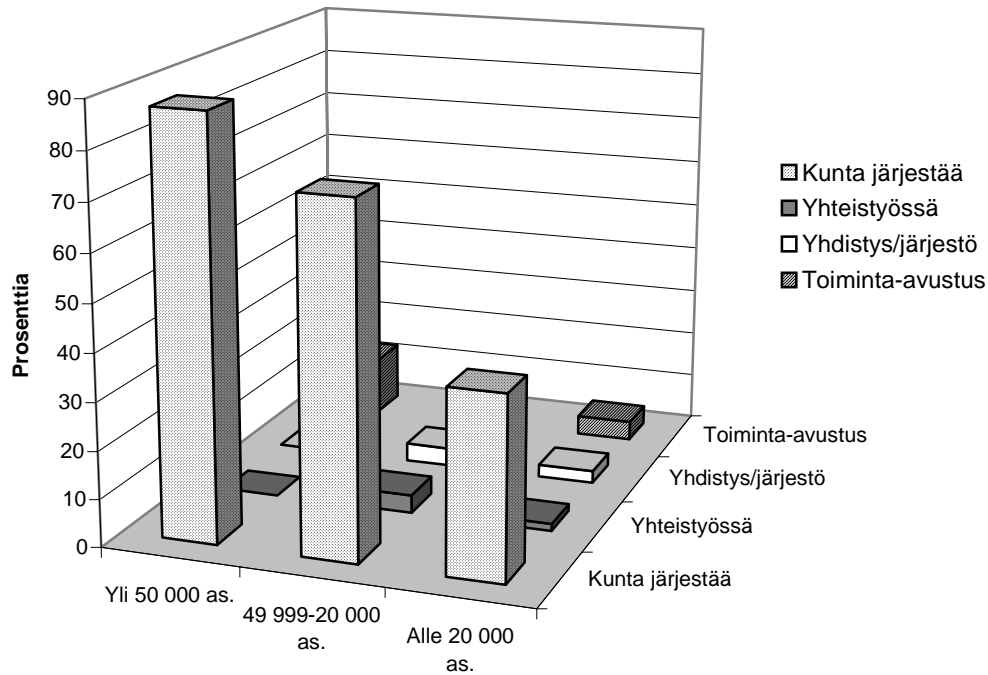
Kuvio 14. Kulttuurimatkat kunnissa (%)

Kulttuuripalkinnot ja stipendit

Erilaisia kulttuuripalkintoja ja stipendejä jaetaan kaikkiaan 202 kunnassa (66 %). Kyselyyn vastanneista kaikki isot kunnat, keskikokoisistakin kunnista 92 prosenttia ja pienistä kunnista 63 prosenttia kannustavat kulttuurin toimijoita palkinnoin ja stipendein. Vastaajista vajaa puolet (42 %) toimii itse stipendien ja palkintojen myöntäjänä. Vain 5 kunnassa kunta jakaa stipendejä ja palkintoja yhteistyössä muun tahon kanssa. Lähes yhtä vähän yhdistykset, järjestöt ja säätiöt organisoivat stipendejä ja palkintoja, vain 8 kunnassa. Vastaajista 14 kunnassa annetaan toiminta-avustusta kulttuurin stipendeihin ja palkintoihin.



Kuvio 15. Kunnassa on kulttuuripalkintoja ja -stipendejä (%)

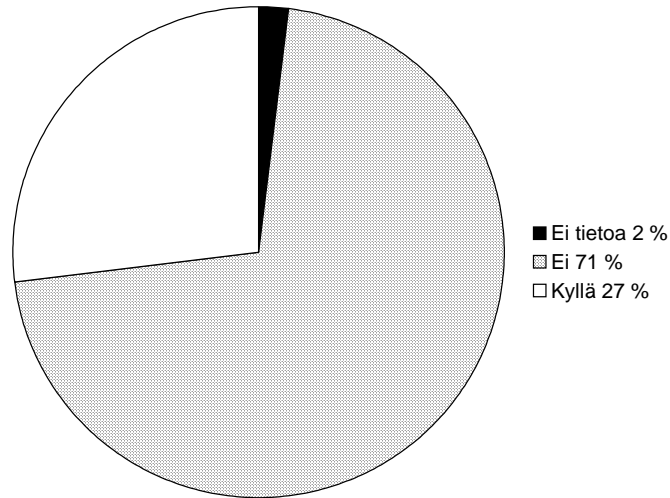


Kuvio 16. Kulttuuriavustukset ja -stipendit kuntakoossa, prosentteina (N=302)

Taiteilijoiden työtilat

Taiteilijoiden työtiloja on 83 (27 %) kunnassa. Vastanneista isoista kunnista 88 prosenttia, keskikokoisista 62 prosenttia ja pienistä kunnista 22 prosenttia vastasivat myöntävästi kysymykseen. Huomioitavaa on kuitenkin, että peräti 60 pientä kuntaa ilmoitti, että kunnassa on taiteilijoiden työtiloja.

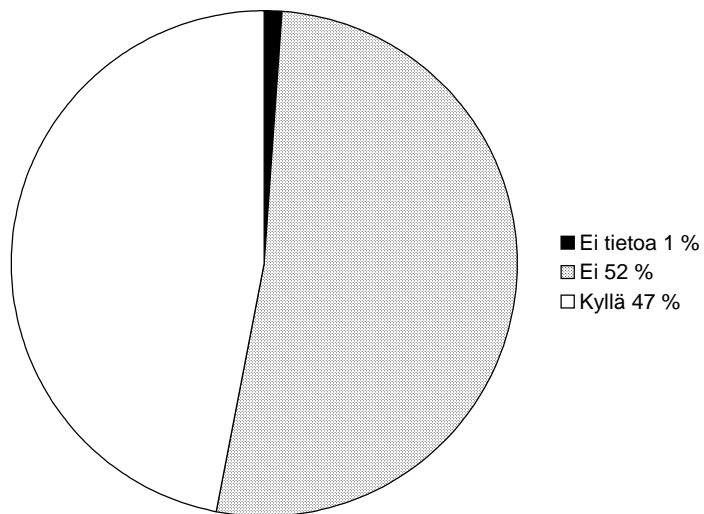
Kunnista 30 (10 %) järjestää itse työtiloja kunnan taiteilijoiden käyttöön. Näistä 19 on alle 20 000 asukkaan kuntia. Yhteistyössä esimerkiksi paikallisen taideyhdistyksen kanssa on 17 kunnassa järjestetty työtiloja. Yhdistykset, järjestöt ja säätiöt ovat 20 kunnassa itse organisoineet työtiloja taiteilijoiden käyttöön. Kunnat tukevat 20 kunnassa taiteilijoiden työtä antamalla toiminta-avustusta työtilojen hankkimiseksi.



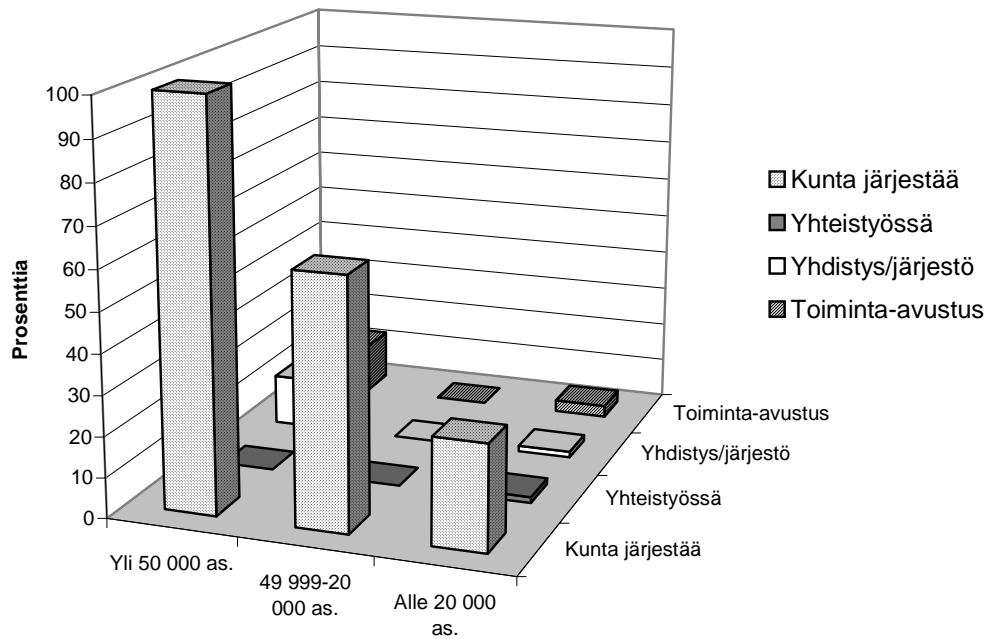
Kuvio 17. Taiteilijoiden työtiloja kunnissa (%)

Taidehankinnat

Kyselyyn vastanneista kunnista kaikki isot, keskikokoisista kunnista 21 (81 %) ja pienistä 115 (43 %) kuntaa ilmoittivat tekevänsä taidehankintoja.



Kuvio 18. Kunnassa on taidehankintoja (%)

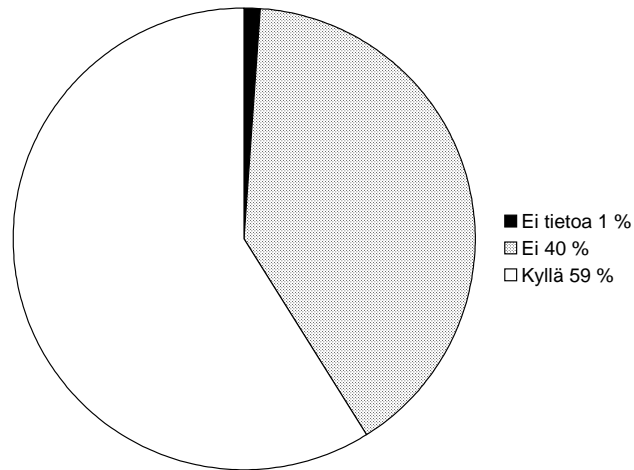


Kuvio 19. Taidehankinnat kuntakoossa, prosentteina (N=303)

Kulttuurivaihtoa

Kulttuurivaihtoa toisten kuntien, ystävyyskuntien ym. kanssa tuetaan ja järjestetään kaiken kaikkiaan 181 kunnassa (59 %). Keskikokoisista kunnista peräti 96 prosentilla on kulttuurivaihtoa ja isoista kaupungeista 88 prosentilla. Pienistä kunnista yli puolella on ainakin pienimuotoista kulttuurivaihtoa.

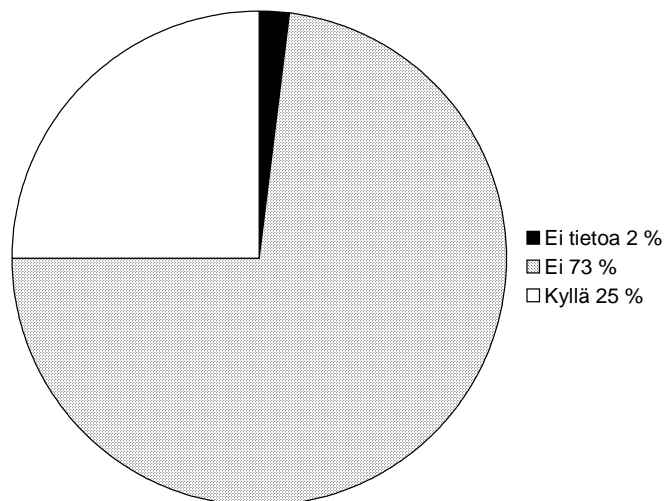
Isoissa (75 %) ja keskikokoisissa (62 %) kunnissa kulttuuritoimi järjestää itse kulttuurivaihtoa ja sen lisäksi toimintaa ylläpitävät myös yhdistykset ja järjestöt (isoissa 63 % ja keskikokoisissa 15 %). Kunnat antavat myös toiminta-avustuksia kulttuurivaihtoon (isoissa 50 %, keskikokoisissa 31 % ja pienissä 5 %).



Kuvio 20. Kulttuurivaihtoa kunnassa (%)

Kulttuurialan EU-hanke

Euroopan Unionin tukijärjestelmien kautta on voitu rahoittaa useita paikallisia ja alueellisia kulttuurihankkeita. Kyselyn mukaan 25 prosentissa kunnista on meneillään jokin kulttuurialan EU-hanke, josta 25 kunnassa (8 %) kunta itse on hankkeen päävastuullinen toimija. Noin 10 prosenttia kunnista on mukana EU-hankkeessa yhteistyössä jonkun muun tahon kanssa. Yhdistyksen, järjestön tai säätiön organisoima EU-hanke on meneillään 21 kunnassa (7 %).



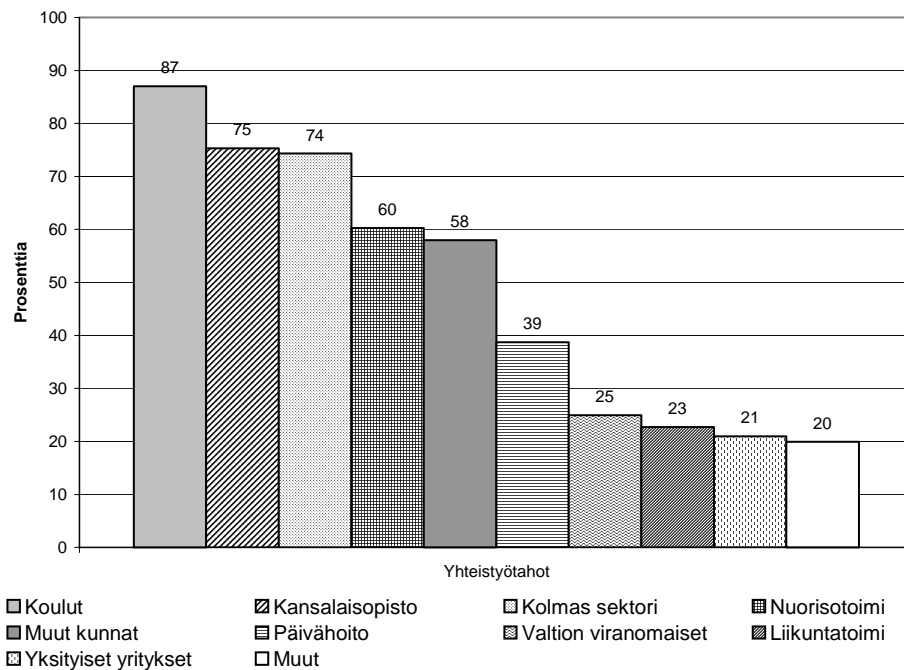
Kuvio 21. Kulttuurialan EU-hankkeita kunnassa (%)

Yhteistyötahot

Tärkeimmät yhteistyötahot

Kyselyn avulla pyrittiin kartoittamaan kulttuuritoimen tärkeimpiä yhteistyötahoja. Vastaajat mainitsivat tärkeimpinä yhteistyötahoina oman kunnan koulutoimen (87 %), kansalaisopiston (75 %) ja kolmannen sektorin (74 %). Muiden kuntien kanssa teki yhteistyötä noin 60 prosenttia vastaajista ja oman kunnan nuorisotoimen kanssa saman verran, eli 60 prosenttia.

Yhteistyötahot



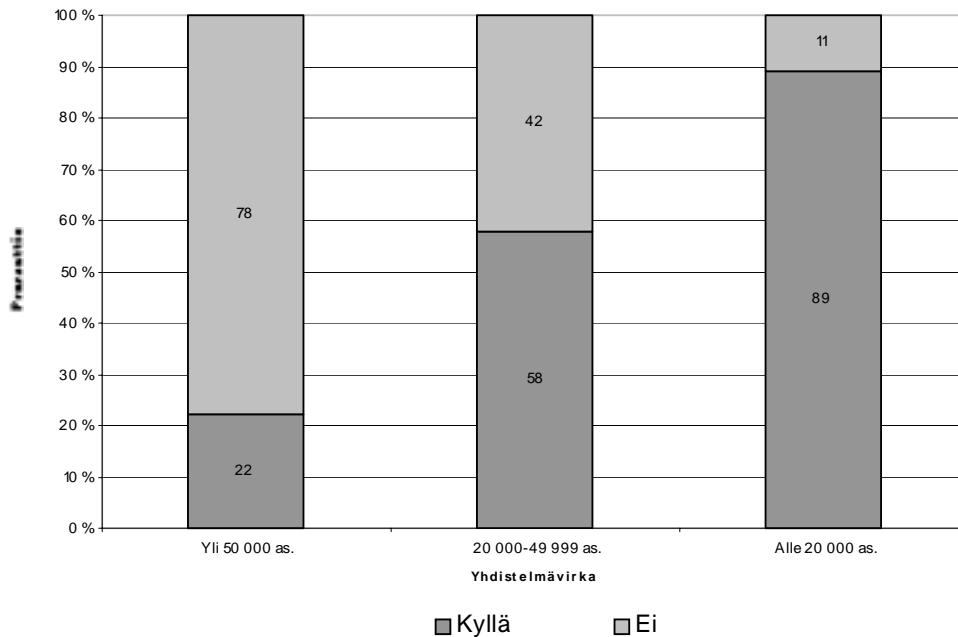
Kuvio 22. Kunnan kulttuuritoimen tärkeimmät yhteistyötahot, prosentteina (N=300)

Kohdassa 'muut' yhteistyötä tehtiin muun muassa kirjaston kanssa 13 kunnassa, ja seurakunnan kanssa 17 kunnassa. Yhteistyötä tehdään myös museoiden, luokkien yhdistysten ja opistojen kanssa.

Kulttuuritoimen virkarakenne

Yhdistelmävirat

Kunnallisen kulttuuritoimen peruskartoituksessa haluttiin selvittää yhdistelmävirkojen yleisyyttä sekä kartoittaa mitkä tehtäväalueet on yhdistetty kuntien kulttuuritoimesta vastaavan viranhaltijan työkuvaan. Kyselystä kävi ilmi, että peräti 84 prosenttia vastaajista hoitaa myös muita kuin kulttuuritoimen tehtäviä. Ainoastaan 48 vastaajaa ilmoitti hoitavansa ainoastaan kulttuuritoimen alaan kuuluvia tehtäviä. Pienissä kunnissa yhdistelmävirkojen määrä on odotetusti suurin, 89 prosenttia kun keskikokoisista kunnista 58 prosenttia vastaajista hoiti yhdistelmävirkaa. Suurissa kunnissa yhdistelmävirkaa hoiti 22 prosenttia.

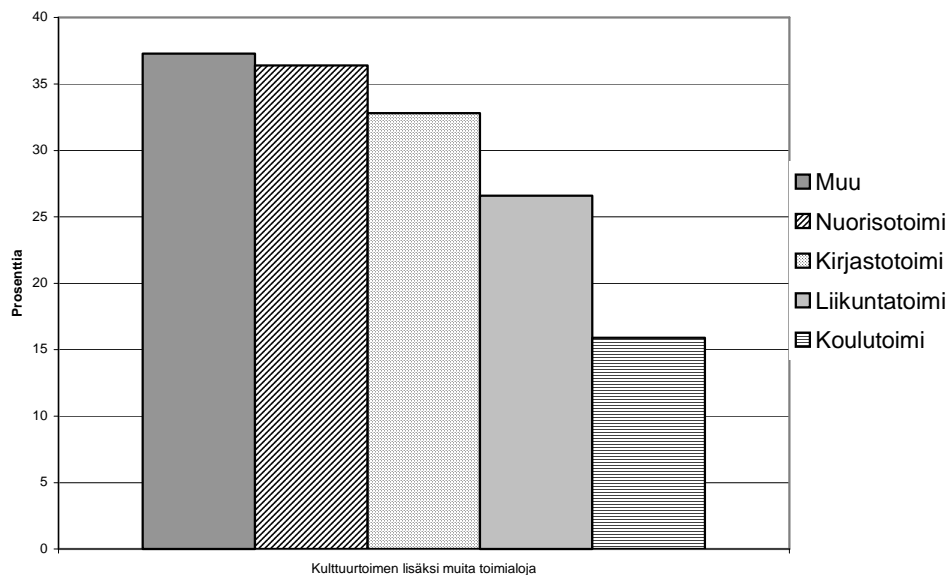


Kuvio 23. Yhdistelmävirat kuntakoon mukaan, prosentteina (N=306)

Kuntien kulttuuritoimesta tehdyissä muissa selvityksissä (Keltti 2001, Kuntien kulttuuritoimen virat 1990-luvulla) on yleisesti todettu, että kulttuuritoimesta vastaavien virkojen määrä on vähentynyt ja erilaisten yhdistelmävirkojen osuus kasvanut. Nyt tehty Kuntaliiton kysely osoittaa, että yhdistelmävirkojen määrä edelleen on suuri.

Yhdistetyt toimialat

Kulttuuritoimesta vastaavan viranhaltijan toimenkuvaan on saatettu yhdistää tehtäviä hyvinkin kirjavasti. Yleisimmät kulttuuritoimeen yhdistetyt sektorit olivat nuorisotoimi- ja kirjastotoimi. Lähinnä pienissä kunnissa on esimerkkejä siitä, että liikunta- tai koulutoimi on yhdistetty kulttuuritoimeen.



Kuvio 24. Muut toimialat kulttuuritoimen lisäksi, prosentteina (N=258)

Yhdistelmävirkojen osuus kunnallisessa virkarakenteessa näkyy myös muillakin sektoreilla. Esimerkiksi Suomen Nuorisoyhteistyö Allianssin kyselyn (Kunnallisen Nuorisotyön odotukset, 2004) mukaan vastanneista 71 prosentilla oli nuorisotoimen lisäksi muitakin työtehtäviä, muun muassa liikuntatoimi (76 %), kulttuuritoimi (46 %) ja raittiustoimi (32 %).

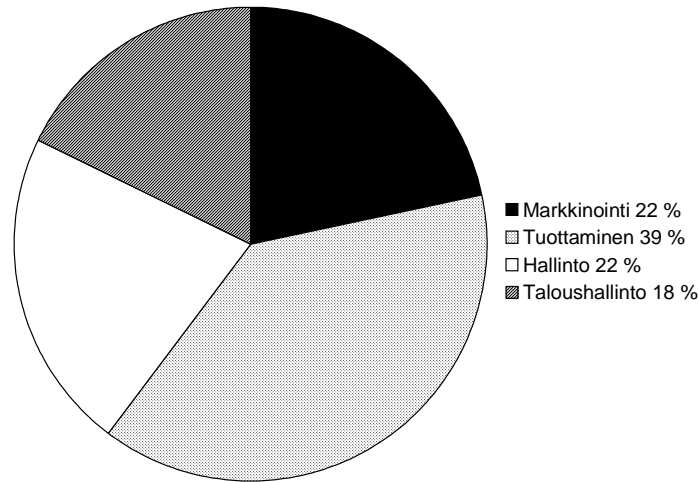
Työn sisältö

Piia Keltti totesi tutkimuksessaan (Keltti 2001), että perinteisen virka- ja hallintorakenteesta käsin ei ole enää mahdollista muodostaa kokonaiskuvaa siitä, millaisia ovat 2000-luvun kunnallinen kulttuuritoimi ja sen tarjoamat palvelut.

Kunnan kulttuuritoimija on yhä enemmän paikallisessa kulttuurikentässä toimiva koordinaattori, joka eri toimijoiden kanssa verkostoituneena tiedottaa, organisoii, hankkii rahoitusta, jakaa avustuksia ja tarjoaa tiloja muille kulttuuritoimijoille ja kuntalaisten kulttuuriharrastuksille.

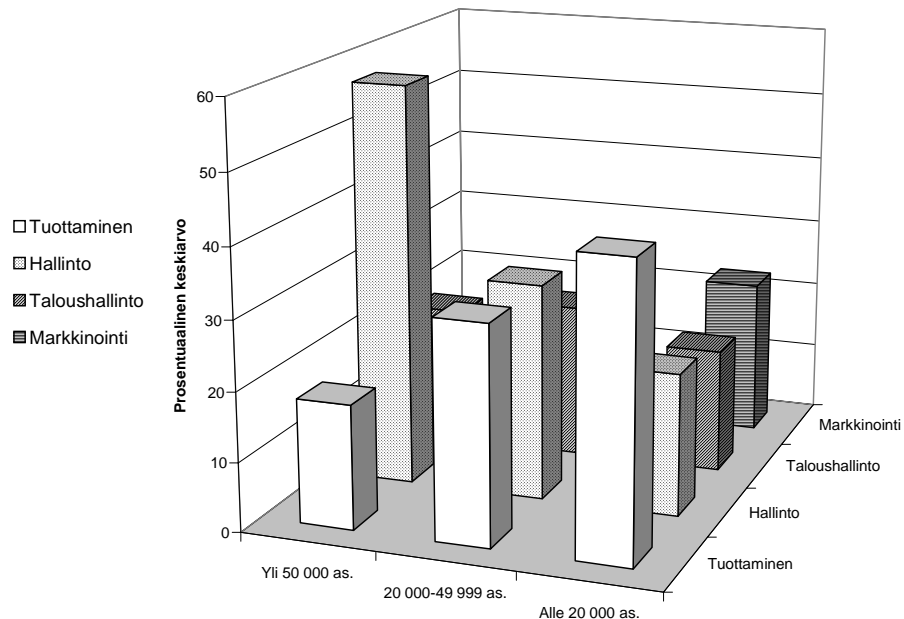
Kuntaliiton tekemässä kyselyssä vastaajia pyydettiin arvioimaan työnkuvaansa sen perusteella, miten paljon eri osiot vievät työstä työaika. Vastaajista 44 ei eritellyt työkuvaansa. Kyselyssä oli mainittu neljä kokonaisuutta: kulttuurin tuottaminen ja asiakaskontaktit (tuottaminen), hallinto-, arviointi- ja kehittämissyö (hallinto), budjetin valmistelu ja seuranta (taloushallinto) sekä tiedotus- ja markkinointityö (markkinointi). Vastaajia pyydettiin arvioimaan prosentuaalista ajankäyttöä.

Kyselyn perusteella käy ilmi, että kulttuurin tuottaminen vie eniten työaika, mutta sen osuus kulttuuritoimen vastuhenkilöiden työstä on kuitenkin ainoastaan 39 prosenttia. Puhtaasti hallintoon kului vastaajien arvion mukaan 22 prosenttia ajasta, mutta kun siihen lisätään taloushallinto, yhteenlaskettu luku on peräti 40 prosenttia. Merkille pantavaa oli, että markkinointiin arvioitiin käytettävän 22 prosenttia työajasta. Tämä luku kertonee markkinoinnin merkityksen korostumisesta.



Kuvio 25. Työsisältö keskimäärin, prosenttia (N=264)

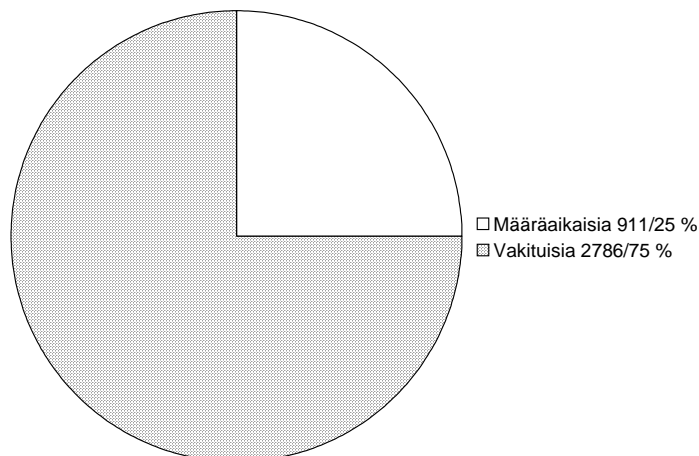
Kuntakoko vaikutti odotetulla tavalla työn sisältöön. Isompien kuntien viranhaltijat käyttivät eniten aikaa hallintoon kun taas pienissä kunnissa vastaajien työn sisällön pääpaino oli kulttuurin tuottamisessa.



Kuvio 26. Kulttuuritoimen viranhaltijan keskimääräiset työn sisällöt kuntakoon mukaan, prosentteina

Vakituisia ja määräaikaisia virkoja

Kyselyyn vastaajista vain 259 kuntaa ilmoitti kulttuuritoimen henkilömäärän. Kysymykseen vastanneesta 29 prosentilla oli joko kaikki tai osa kulttuuritoimessa työskentelevistä määräaikaisista. Vakituinen/vakituisia työntekijöitä kulttuuritoimessa on näin 184 kunnalla.



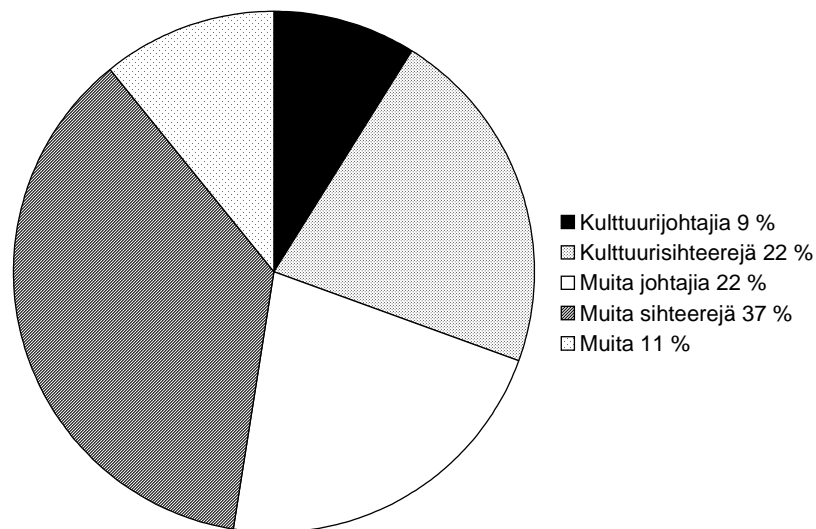
Kuvio 27. Vakituisen ja määräaikaisen henkilöstön määrä, lukumäärä ja prosentit (N= 259)

Kyselyyn vastanneet viranhaltijat

Kuntien kulttuuritoiminnasta vastaavien henkilöiden virkarakenne on hyvin vaihteleva. Kyselyssä tiedusteltiin muun muassa vastaajan henkilötietojen lisäksi virkanimike ja työkokemus kulttuurisektorilla.

Virkanimike

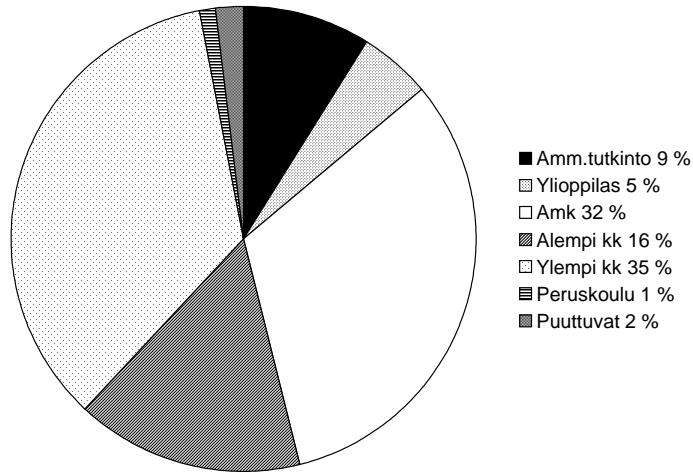
Vastaajien virkanimikkeet jaoteltiin selvityksessä 7 ryhmään. Nimikkeistä kuvastuu hyvin yhdistelmävirkojen suuri kirjo ja määrä. Nimikkeestä käy myös ilmi kulttuuritoimesta vastaavan viranhaltijan asema. Vastaajista 95 oli johtaja tai johtaja -loppui-sella virkanimikkeellä ja 179 sihteeri tai vastaavalla virkanimikkeellä. Muita nimikkeitä oli 33.



Kuvio 28. Virkanimikkeet, prosentteina (N=307)

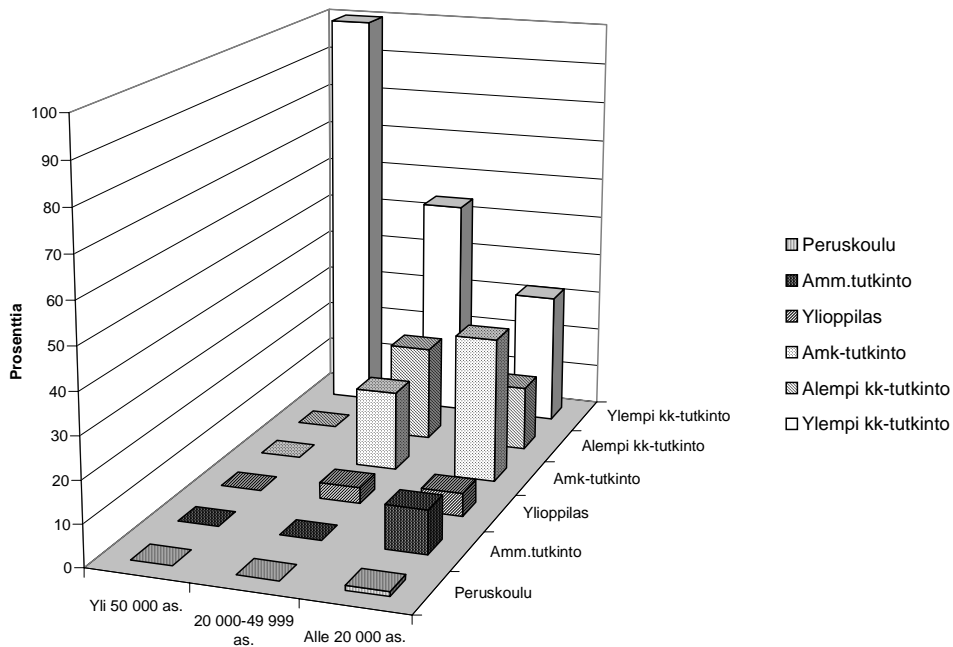
Koulutus

Vastaajista yli 35 prosentilla oli ylempi korkeakoulututkinto. Alempi korkeakoulututkinto oli 16 prosentilla ja ammattikorkeakoulutus tai opistotason koulutus 32 prosentilla vastanneista. Ammatillinen tutkinto oli vain vajaalla 10 prosentilla kyselyyn osallistuneista.



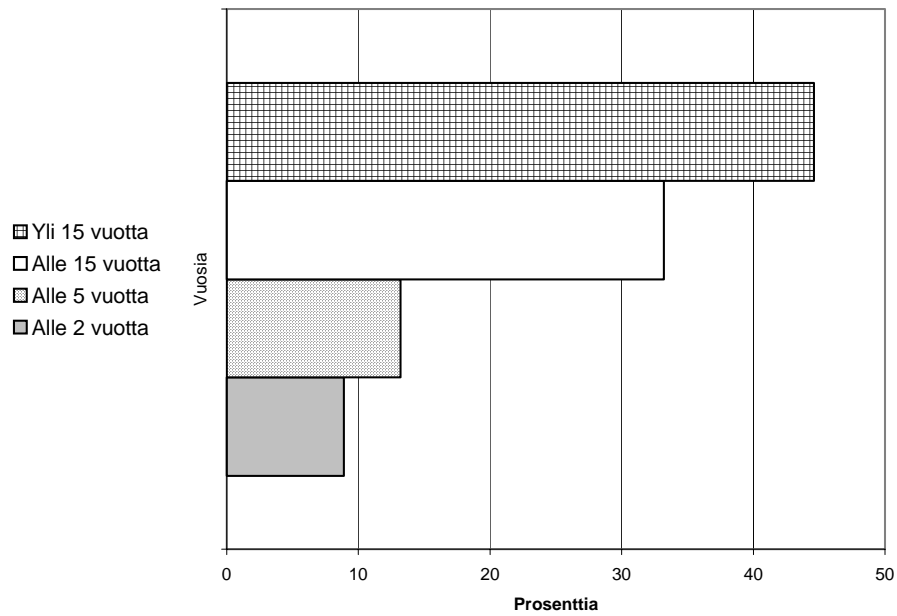
Kuvio 29. Vastaajien koulutustausta (%)

Isoimmissa kunnissa viranhaltijat ovat ylempään korkeakoulututkinnon suorittaneita. Yli 20 000 asukkaan kunnissakin yli puolella on ylempi korkeakoulututkinto, lähes neljänneksellä on alempi korkeakoulututkinto ja viidenneksellä ammattikorkeakoulututkinto tai opistotason tutkinto. Pienemmissä, alle 20 000 asukkaan kunnissa ylempään korkeakoulututkinnon on suorittanut kolmannes kyselyyn vastanneista. Alemman korkeakoulututkinnon suorittaneiden osuus oli alle viidennes. Pienemmissä kunnissa oli yli kolmanneksella kyselyyn vastanneista ammattikorkeakoulututkinto tai opistotason tutkinto.



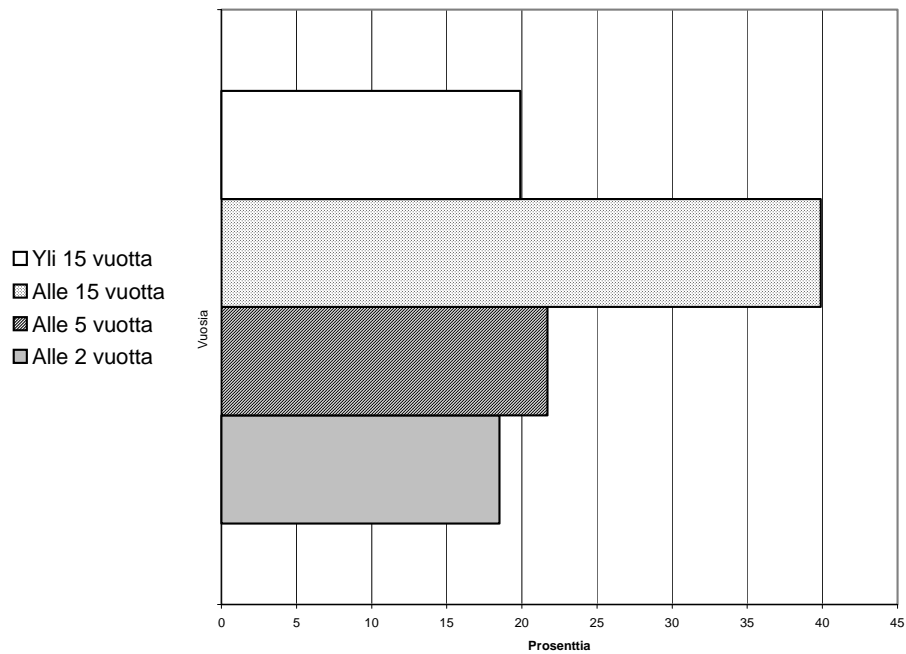
Kuvio 30. Vastaajien koulutustaso kuntakoon mukaan, prosentteina

Työkokemus



Kuvio 31. Työkokemus kulttuurisektorilla, prosentteina (N=280)

Vastaajissa oli selvästi eniten 10–20 vuoden työkokemuksen omaavia.

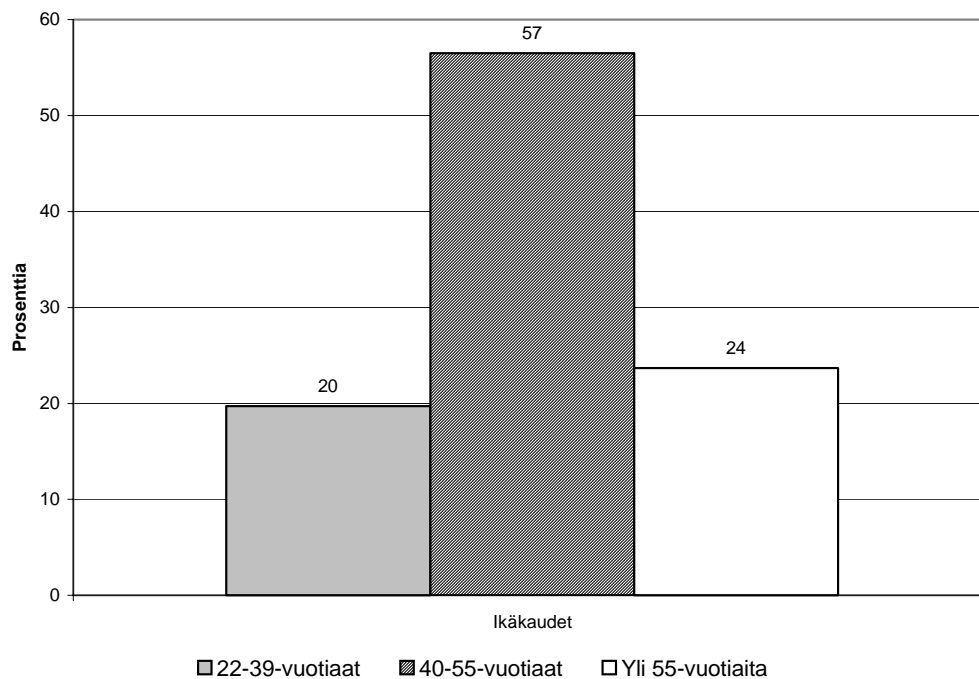


Kuvio 32. Työkokemus tämänhetkisessä työssä, prosentteina (N=286)

Työkokemus tämänhetkisestä työstä jakautui epätasaisemmin kuin työkokemus yleensä kulttuurisektorilla. Vastaajista 1 vuoden kokemus oli 22:lla, toisaalta 10 vuoden kokemus oli 26:lla ja 20 vuoden kokemus 14:lla vastaajista.

Ikä

Kyselyyn vastanneista 57 prosenttia asettui ryhmään 40–55-vuotiaat. Vastaajista 20 prosenttia oli 22–39-vuotiaita ja 24 prosenttia yli 55-vuotiaita. Vastaajien keski-ikä oli lähes 48 vuotta.

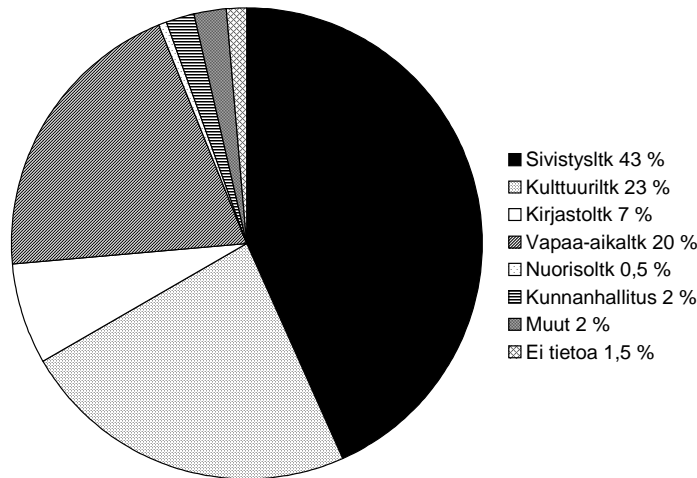


Kuvio 33. Vastaajien ikä, prosentteina (N= 299)

Kulttuuritoimen hallinto

Lautakuntarakenne

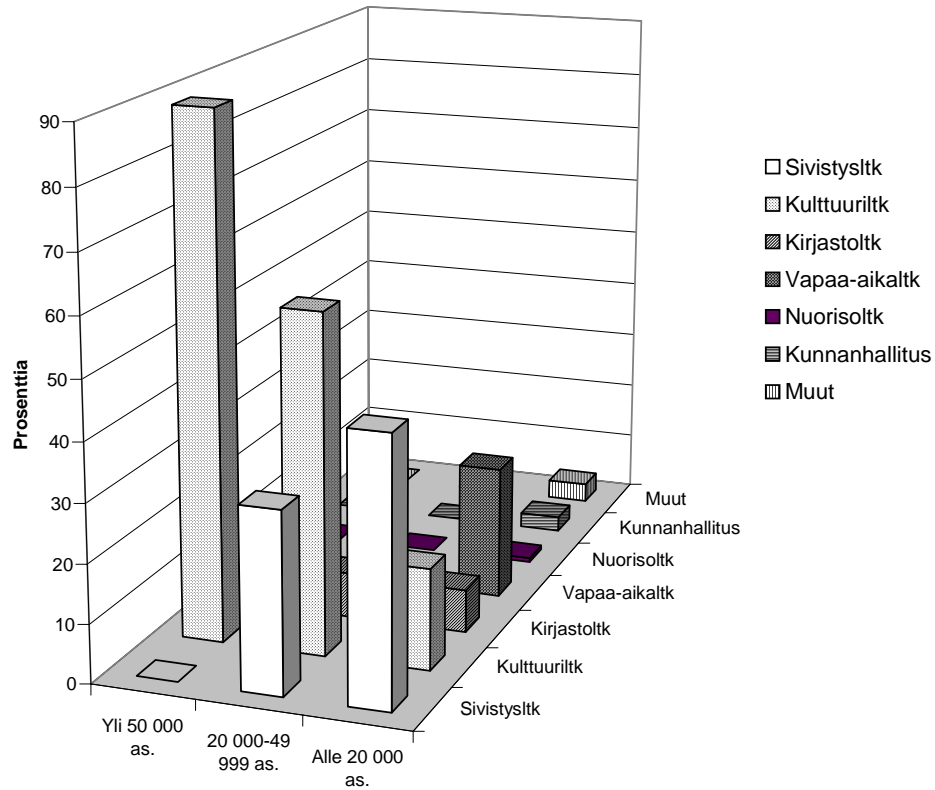
Kuntien kulttuuritoimen hallintoa ohjaa kuntalaki (365/1995). Lainsäädäntöön ei sisälly säännöksiä pakollisista toimielimistä, vaan kulttuuritoimen hallinnon järjestäminen on sen osalta täysin kuntien päätettävissä. Kulttuuriasioita hallinnoidaan nykyään hyvin monella tavalla joko erillisissä kulttuurilautakunnissa tai erilaisissa yhdistelmälautakunnissa. Joissakin kunnissa kulttuuritoiminta on järjestetty ilman lautakuntaa.



Kuvio 34. Kulttuuritoimen asiat käsittelevä lautakunta, prosentteina (N=308)

Lähes puolessa vastanneista kunnista kulttuuriasiat käsitellään laaja-alaisessa sivistyslautakunnassa. Erillinen kulttuurilautakunnaksi nimetty lautakunta on lähes neljänneksessä vastanneita kuntia. Osa niistäkin on kuitenkin yhdistelmälautakuntia. Lähes yhtä paljon on vapaa-aikalautakuntia.

Kulttuuriasiat kuuluvat joissakin kunnissa myös nuorisolautakunnaksi nimettyyn lautakuntaan tai muihin lautakuntiin, joiden nimet vaihtelevat paljonkin. Muutamassa kunnassa kulttuuritoimen asiat käsitellään kunnanhallituksessa.



Kuvio 35. Lautakuntarakenne kuntakoon mukaan, prosentteina (N=308)

Kulttuurilautakunnaksi nimetty lautakunta oli lähes kaikissa suurimmissa kaupungeissa, keskikokoisissa kunnista yli puolella (58 %), mutta pienistä kunnista vain noin kuudenneksellä (17 %).

Oma lautakunta ei välttämättä ole tae paremmin hoidetusta kulttuuritoiminnasta kunnassa. Laaja-alaisten lautakuntien avulla voidaan helpommin ylittää hallintokuntarajoja ja tehdä kulttuurityötä läpäisyperiaatteella muiden kunnan toimialojen kanssa.

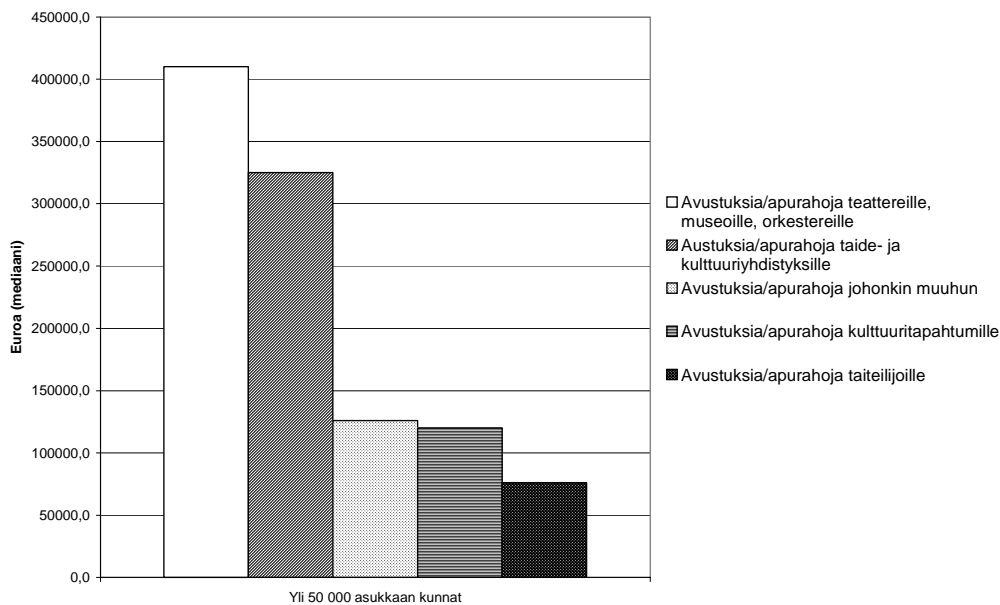
Kuntien jakamat avustukset

Tilastotiedon mukaan (Karttunen 2003,43) kunnat jakoivat vuonna 2001 kulttuuriavustuksina yhteensä 80,5 miljoonaa euroa, mikä on noin 14 prosenttia kulttuurin kokonaiskustannuksista kunnissa. Kyselyyn vastanneista kunnista 72 prosenttia ilmoitti tukevansa avustuksilla taide- ja kulttuuriyhdistyksiä ja 44 prosenttia kulttuuritapahtumia. Avustuksia tai apurahoja taiteilijoille vastasi myöntävänsä 40 prosenttia.

Kuntien jakamien avustusten ja apurahojen määrät vaihtelevat suuresti. Vastaaajien mukaan avustuksia myönnetään esimerkiksi “hakijoista ja määrästä riippuen”, “tapauskohtaisesti lautakunnan harkinnan mukaan”, “kunnanhallitus myöntää hakemuskohtaisesti” ja niin edelleen.

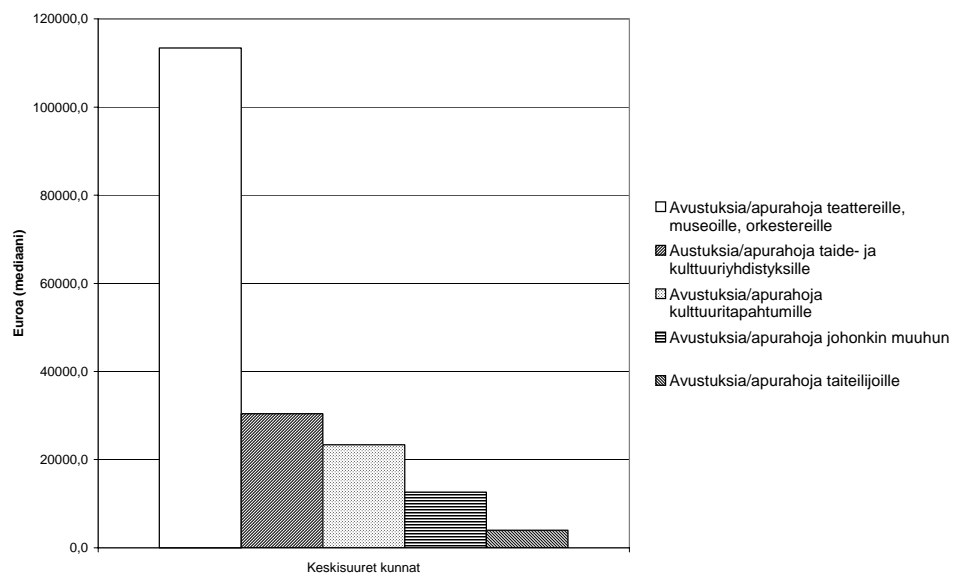
Eri kuntien välisiä vertailuja vaikeuttavat määrittelyongelmat, koska eri kunnissa avustuksiin sisällytetään hyvin erilaisten toimijoiden saamia avustuksia ja apurahoja. Lisäksi osa vastaajista oli ilmoittanut vain kunnan avustusten kokonaissumman. Siksi seuraavat luvut ovat vain suuntaa-antavia.

Taide- ja kulttuuriyhdistyksille jaettu kokonaissumma vaihtelee vastausten mukaan suurimmissa kunnissa 63 000 eurosta lähes 10 miljoonaan euroon



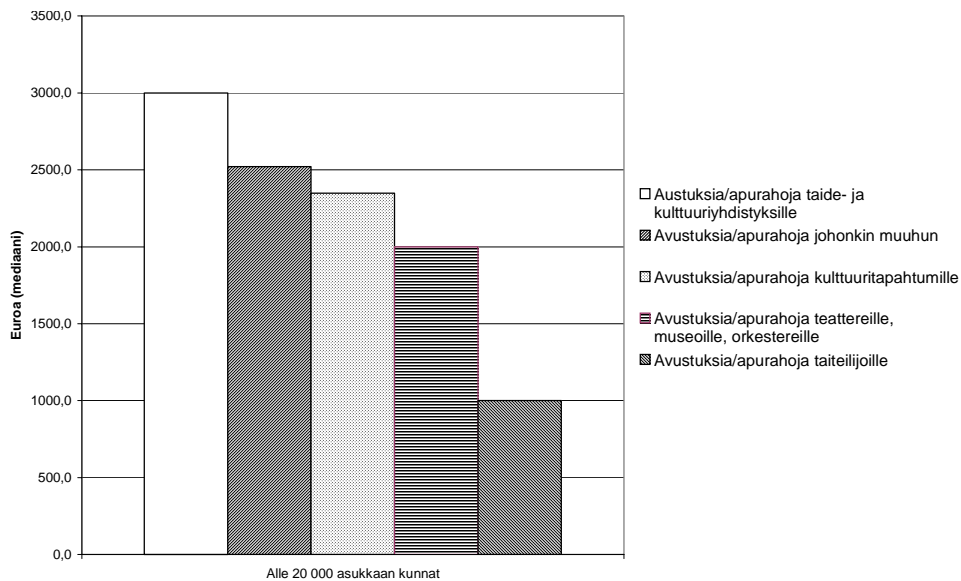
Kuvio 36. Avustukset ja apurahat yli 50 000 asukkaan kunnissa, mediaani (N=8)

Keskikokoisissa kunnissa vaihteluväli oli 2 400 eurosta 680 000 euroon.



Kuvio 37. Avustukset ja apurahat keski-suurissa, 49 999–20 000 asukkaan, kunnissa, mediaani (N=26)

Pienissä kunnissa suurin summa oli 74 000 euroa. Oli myös pienten kuntien vastauksia, joissa avustusten määräksi oli merkitty nolla euroa.



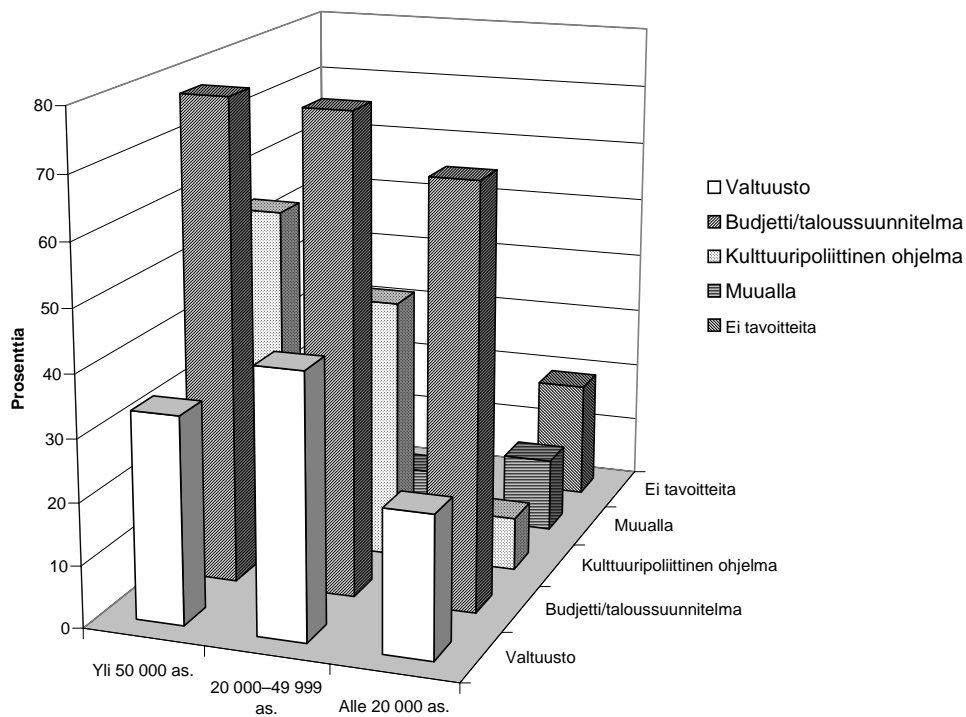
Kuvio 38. Avustukset ja apurahat pienissä, alle 20 000 asukkaan kunnissa, mediaani (N=269)

Vastausten mukaan suuret kunnat jakoivat avustuksia ja apurahoja keskimäärin yhteensä 4 700 000 euroa, keskikokoiset kunnat 720 000 euroa ja pienet kunnat 5 2000 euroa.

Kulttuuritoiminnan tavoitteet ja arviointi

Kulttuuritoimen tavoitteet

Kyselyssä selvitettiin, missä yhteydessä kunnan kulttuuritoiminnalle laaditaan visio ja/tai asetetaan tavoitteita. Vastauksissa ilmoitettiin 16 prosentissa, ettei kunnassa ole olemassa mitään erityisiä kulttuuritoimea koskevia tavoitteita. Pienistä kunnista tulleiden vastausten mukaan ilman asetettuja tavoitteita oli niistä 19 prosenttia. Valtaosassa (84 %) kuntia on kuitenkin kulttuuritoimelle määritelty visio ja/tai omia tavoitteita.



Kuvio 39. Kunnan kulttuuritoimen tavoitteiden asettaminen erikokoisissa kunnissa, prosentteina (N=302)

Kuntalain mukaan valtuusto vastaa kunnan toiminnasta ja taloudesta, asettaa toiminnalliset ja taloudelliset tavoitteet ja arvioi niiden toteutumista. Kuntalain (65 §) mukaisesti valtuuston on hyväksyttävä sekä vähintään kolmea vuotta koskeva taloussuunnitelma että vuosittain kunnalle talousarvio.

Vastanneista kunnista 69 prosentissa asetetaan kulttuuritoimelle tavoitteita budjetissa tai taloussuunnitelmassa.

Taulukko 2. Tavoitteiden määrittely kuntakoon mukaan, lukumäärä ja prosentit (N=302)

Tavoitteiden asettaja	Yli 50 000 asukasta		20 000 –49 999 as.		Alle 20 000 asukasta		Yhteensä	
	%	lkm	%	lkm	%	lkm	%	lkm
Valtuusto	33,3	3	42,3	11	22,8	61	24,8	75
Budjetti/talous-suunnitelma	77,8	7	76,9	20	67,8	181	68,9	208
Kulttuuripoliittinen ohjelma	55,6	5	42,3	11	8,6	23	12,9	39
Muulla	11,1	1	7,7	2	12	32	11,6	35
Ei tavoitteita	0	0	0,0	0	19,2	51	16,9	51

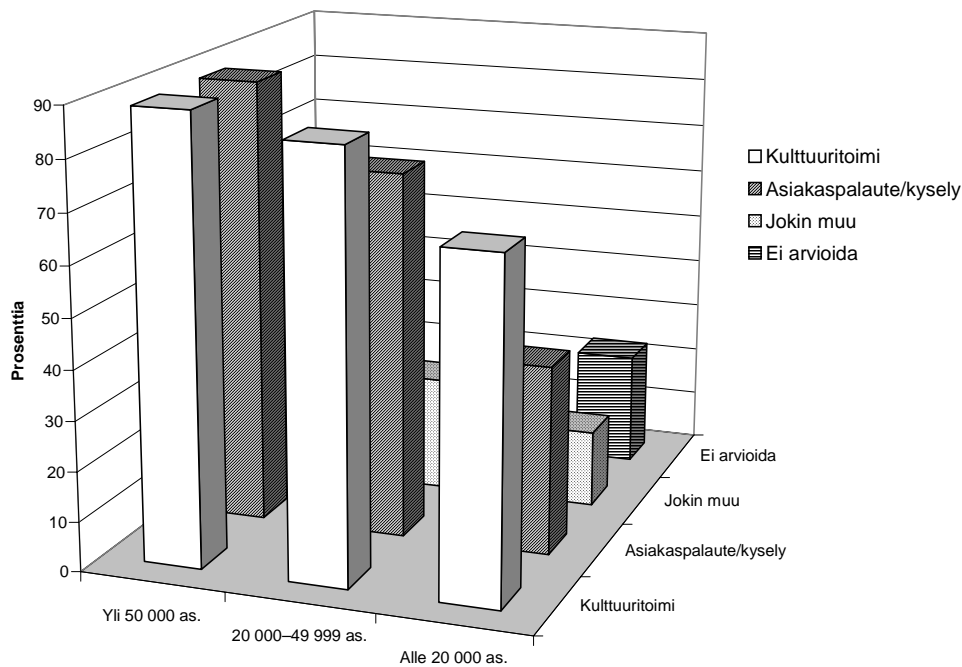
Lähes yhtä suuri on niiden suurten (78 %) ja keskikokoisten (77 %) kuntien osuus, jotka ilmoittivat taloussuunnitelmansa ja budjettinsa sisältävän myös kulttuuritoimen tavoitteita. Pienissä kunnissa tämä osuus on vastausten mukaan 69 prosenttia.

Keskisuurista kunnista 42 prosentissa ja pienistä noin neljänneksessä asettaa valtuusto tavoitteita kulttuurille. Vastaajien mukaan suurimmissa kunnissa vain kolmessa oli arvioitu valtuuston rooli tässä yhteydessä keskeiseksi.

Kulttuuripoliittinen ohjelma on työtä ohjaamassa 13 prosentissa (39 kuntaa) kyselyyn vastanneista kunnista. Ohjelmassa on kulttuuria koskevia tavoitteita runsaalla puolella suurilla, 42 prosentilla keskikokoisilla ja 13 prosentilla pienillä kunnilla. Tavoitteita on lisäksi laadittu muun muassa lautakunnassa, omissa toimintasuunnitelmissa, sivistystoimen strategiassa tai kuntastrategiassa.

Kulttuuritoimen arviointi

Selvityksen avulla haluttiin myös saada suuntaa antavaa tietoa siitä, kuinka kunnan kulttuuripalveluita arvioidaan. Vastauksissa oli mahdollista ilmoittaa useampi kuin yksi arviointimenetelmä tai -tapa. Yli neljäsosa (28 %) vastaajista ilmoitti, ettei palveluja arvioida lainkaan. Näin vastanneiden osuus oli pienistä kunnista tulleissa vastauksissa odotetusti suurin (24 %).



Kuvio 40. Kunnan kulttuuritoimen arviointi erikokoisissa kunnissa, prosentteina (N=302)

Kyselyjen avulla arvioi neljännes (24 %) ja kulttuuritoimi itse arvioi viidenneksessä (20 %) vastanneita kuntia. Muiksi arviointikeinoiksi (28 % vastauksista) kerrottiin muun muassa tilaisuuksien osallistujamäärät ja kuntalaisten suora palaute, kulttuuripalveluja koskevat tutkimukset ja vastaavat. Suurimmassa osassa näitä vastauksia mainittiin kuitenkin kunnanvaltuusto tai -hallitus, lautakunta tai tarkastuslautakunta, arviointi talousarvion toteutumisen seurannan yhteydessä tai muu kunnan valtuuston arviointiin liittyvä menetelmä.

Kulttuuritoimi arvioi itse kulttuuripalveluja valtaosassa (89 %) suurina ja keskikokoisina (85 %) kuntia. Myös pienissä kunnissa se oli yleistä, näin vastattiin 67 prosentissa pienistäkin kunnista.

Taulukko 3. Kulttuuritoimen palvelujen arviointi erikokoisissa kunnissa, lukumäärä ja prosentit (N=302)

Arvioija	Yli 50 000 asukasta		20 000–49 999 as.		Alle 20 000 asukasta		Yhteensä	
	%	lkm	%	lkm	%	lkm	%	lkm
Kulttuuritoimi	88,9	8	84,6	22	67,4	180	69,5	210
Asiakaspalaute/kysely	88,9	8	73,1	19	37,8	101	42,4	128
Jokin muu	44,4	4	23,1	6	15,4	41	16,9	51
Ei arvioida	0	0	11,5	3	22,8	61	21,2	64

Asiakaspalautetta keräävät ja asiakaskyselyjä tekevät suurimmista kunnista lähes kaikki (89 %), keskikokoisista kunnista lähes kaksi kolmasosaa (75 %) ja pienistä kunnista 38 prosenttia. Pienissä kunnissa asukkaiden välitöntä vapaaehtoista palautetta saadaan luonnollisesti ilman varsinaisia kyselyjäkin.

Lopuksi

Mitä kyselyn tulokset kertovat kuntien kulttuuritoiminnasta?

Kuntien kulttuuritoimintaa kartoittavaan kyselyyn vastasi 73 prosenttia maan kaikista kunnista, joten se antaa melko kattavan kuvan selvityksen kohteena olleista aiheista. Myös erikokoiset kunnat ovat aineistossa tasapuolisesti edustettuina.

Kyselytulosten mukaan kuntien kulttuuritoiminta vaihtelee paljon, se on monipuolista ja rikasta. Teatteria on tarjolla lähes kaikissa kunnissa ja paljon on myös mahdollisuuksia erilaisiin musiikkiharrastuksiin kuten kuorossa laulamiseen tai bändissä soittamiseen. Taiteen perusopetusta voi sitäkin saada melkein kaikissa kunnissa, samoin tutkia museon kokoelmia. Erilaisia kulttuuritapahtumia on myös suuressa osassa, yli 70 prosentissa kunnista. Kulttuurileirejä pidetään joka toisessa ja kulttuurialan EU-hanke on joka neljännessä kunnassa. Elo-kuvateatteri tai -näytäntöjä on 42 prosentissa kyselykuntia.

Kulttuuritarjontaa on luonnollisesti eniten suurissa kaupungeissa. Kaikki kyselyyn vastanneet suuret kaupungit tekevät taidehankintoja ja niissä toimii yksi tai useampia taidemuseoita. Orkesteri ja elokuvatoimintaa on odotetusti useammassa suuressa kuin pienessä kunnassa ja niin edelleen.

Pienet kunnat järjestävät varsin yleisesti kulttuurimatkoja ja ylläpitävät kotiseutumuseoita. Näin ilmoitti tekevänsä noin 90 prosenttia pienistä kunnista. Lähes kaikissa kyselyn keskikokoisissa kunnissa oli puolestaan meneillään erilaista kulttuurivaihtoa. Taidehankintojakin tehdään noin 80 prosentissa vastanneista yli 20 000 asukkaan keskikokoisista kunnista.

Kunnista runsas 70 prosenttia ilmoitti jakavansa avustuksia taide- ja kulttuuriyhdistyksille, runsas 40 prosenttia kulttuuritapahtumille ja 40 prosenttia taiteilijoille. Oman kunnan koulutoimi, kirjasto ja niin sanottu kolmas sektori ovat kuntien kulttuuritoimen tärkeimmät yhteistyötahot. Seuraavina tärkeysjärjestyksessä tulevat oman kunnan nuorisotoimi sekä muut kunnat.

Kunnan kulttuurityötä tehdään pääasiassa yhdistelmäviroissa. Vain neljännes vastaajista on päätoimisia kulttuurityöntekijöitä. Tavallisimmin muina vastuualueina ovat nuoriso- ja kirjastotoimi. Pienissä kunnissa saattaa yhdistelmävirkaan liitettynä toimialana olla myös liikunta- tai koulutoimi.

Hallinto ja taloushallinto haukkaavat kuntaorganisaatiossa työskentelevän kulttuurivirkahenkilön työajasta noin 40 prosenttia, mutta kulttuurin tuottamiseen käytetään silti suunnilleen yhtä paljon aikaa. Tiedottamisen ja markkinoinnin osuus työaikapanoksesta on runsaat 20 prosenttia, mikä kuvaa myös kulttuu-

ritoimen välittävää roolia kulttuuritoimijoiden kentässä. Pienissä kunnissa kulttuurin tuottamiseen voidaan käyttää aikaa enemmän, kun taas suurissa kaupungeissa painottuu hallinto työn sisällöissä.

Kuten aiemmissakin tutkimuksissa on tullut esiin, kuntien kulttuurityötä tekevät ovat hyvin koulutettuja. Noin puolella kyselyyn vastanneista on korkea-koulututkinto ja kolmanneksella ammattikorkeakoulu- tai opistotutkinto. Työkokemusta heille on myös karttunut, vastaajissa on paljon kulttuurialalla 10–20 vuotta työskennelleitä.

Kulttuuriasioita hallinnoidaan kunnissa hyvin monella tavalla. Lähes puolessa vastanneita kuntia kulttuuriasiat kuuluvat laaja-alaiselle sivistyslautakunnalle. Suurissa kaupungeissa on kuitenkin yleisesti kulttuurilautakunnaksi nimetty lautakunta, joka sekkin saattaa kuitenkin olla yhdistelmälautakunta.

Varsinainen kulttuuripoliittinen ohjelma on laadittu vain 13 prosentissa kuntia. Valtaosassa kuntia on kulttuuritoiminnalle kuitenkin määritelty visio tai asetettu tavoitteita. Kunnan budjettiin tai taloussuunnitelmaan niitä oli kirjannut kaksi kolmasosaa yli 20 000 asukkaan kunnista ja lähes yhtä moni eli noin 70 prosenttia pienistäkin kunnista. Kulttuuripalveluja ja toimintaa myös arvioidaan melko yleisesti, vain runsas neljännes kunnista ilmoitti ettei niin tehdä. Kulttuuritoimialan asiakas- ja asukaskyselyjä tehdään paljon. Niitä ovat tehneet lähes kaikki suuret ja kaksi kolmasosaa keskikokoisista kyselykunnista. Pienistä kunnista 38 prosenttia kertoi selvittäneensä kuntalaisten mielipiteitä kulttuuripalveluista.

LIITE 1.

Suomen Kuntaliitto

Kysely kunnan kulttuurivastaaville

Syksy 2003

24/83/2003

1. Kunta: _____
2. Mikä lautakunta käsittelee kulttuuritointa koskevat asiat kunnassasi: _____

Vastaajan tiedot ja toimenkuva

3. Nimi: _____
4. Sähköpostiosoite: _____
5. Ikä: _____ vuotta
6. Virkanimike: _____
7. Työkokemus kulttuurisektorilla
 - a) Olen työskennellyt kunnallisella kulttuurisektorilla _____ vuotta.
 - b) Tämän hetkessä kulttuurisektorin tehtävissäni olen työskennellyt _____ vuotta.
8. Koulutus. Rastita oikea vaihtoehto.
 - a) Peruskoulu
 - b) Ammatillinen tutkinto
 - c) Ylioppilas
 - d) Ammattikorkeakoulututkinto (aikaisempi opistotaso)
 - e) Alempi korkeakoulututkinto
 - f) Ylempi korkeakoulututkinto
 - g) Muu (esim. jokin kulttuurialan kurssi), mikä?

Työtehtävät

9. Kuuluuko kunnan kulttuuritoimesta vastaavan henkilön toimenkuvaan muitakin tehtäväalueita? Rastita oikea vaihtoehto.
 - a) Kyllä
 - b) Ei

-
10. Jos vastasit edelliseen kysymykseen kyllä, ilmoita muut tehtäväalueet. Arvioi myös, kuinka työpanoksesi jakaantuu eri alueiden välillä (esim. kulttuuri-toimi 50 %, nuorisotoimi 30 % ja liikuntatoimi 20 %).
- | | | |
|----|------------------|---------|
| a) | Kulttuuritoimi | _____ % |
| b) | Kirjastotoimi | _____ % |
| c) | Liikuntatoimi | _____ % |
| d) | Nuorisotoimi | _____ % |
| e) | Koulutoimi | _____ % |
| f) | Muu, mikä? _____ | _____ % |
- Yht. 100 %
11. Millaisten tehtävien parissa työskentelet kulttuurisektorilla? Arvioi ajankäyttöäsi.
- | | | |
|----|---|---------|
| a) | Kulttuurin tuottaminen, asiakaskontaktit | _____ % |
| b) | Hallinto (esim. lautakuntatyö), arviointi, kehittäminen | _____ % |
| c) | Taloushallinto (esim. budjetin valmistelu ja seuranta) | _____ % |
| d) | Tiedotus ja markkinointi | _____ % |
- Yht.100 %
12. Kuinka monta henkilöä yhteensä kunnassasi työskentelee kulttuuritoimen alalla? _____ , heistä määräaikaisena _____ .

Kunnan kulttuuripalvelut

13. Palvelut, järjestäminen ja taloudellinen tuki. Rasti ruutuun, jos
- | | |
|----|---|
| a) | kunnassa on mainittu kulttuuripalvelu |
| b) | kunta järjestää itse kyseisen kulttuuripalvelun |
| c) | kunta järjestää yhteistyössä muun tahon kanssa |
| d) | järjestäjä on yhdistys, järjestö tai säätiö |
| e) | kunta antaa toiminta-avustusta |
| f) | kunta ei järjestä, hoidetaan seutukunnallisesti |
- taulukko jatkuu seuraavalla sivulla

	a)	b)	c)	d)	e)	f)
1. Teatteri						
a) Laitosteatteri						
b) Tilattu teatteri						
c) Kesäteatteri						
d) Vierailleva teatteri						
2. Orkesteri						
3. Maakuntamuseo						
4. Kotiseutumuseo						
5. Taidemuseo						
6. Taidehankinnat						
7. Elokvateatteri						
8. Taiteen perusopetus						
a) Musiikki						
b) Tanssitaide						
c) Käsityö						
d) Näyttämötaide						
e) Sanataide						
f) Kuvataide						
9. Kulttuuriharrastustoiminta (kuoro, teatteri ym.)						
10. Kulttuurileirit lapsille ja nuorille						
11. Kulttuuritapahtumat (esim. festivaalit)						
12. Kulttuurimatkat teatteriin, konsertteihin jne.						
13. Kulttuurivaihto toisten kuntien, ystävyyuskuntien ym. kanssa						
14. Kulttuuripalkinnot ja -stipendit						
15. Taiteilijoiden työtilat						
16. Kulttuurialan EU-hanke						
17. Muu palvelu, mikä?						

14. Rastita seuraavasta viisi tärkeintä tämänhetkistä yhteistyötahoa.

Oman kunnan

- a) kansalaisopisto
- b) koulut
- c) päivähoito
- d) liikuntatoimi
- e) nuorisotoimi
- f) Muut kunnat
- g) Kolmas sektori
- h) Yksityiset yritykset
- i) Valtion viranomaiset (esim. opetusministeriö, läänin taidetoimikunta, Opetushallitus, TE-keskus)
- j) Muu, mikä? _____

-
15. Kuvaile lyhyesti yhtä tämänhetkistä kulttuurisektorin yhteistyöjärjestelyä
-
-

Tavoite ja arviointi

16. Missä kunnan kulttuuritoimen visio/tavoitteet on määritelty?
- a) Valtuustossa
 - b) Budjetissa tai taloussuunnitelmassa
 - c) Kulttuuripoliittisessa ohjelmassa tai vastaavassa
 - d) Muualla, missä?
 - e) Kunnalla ei ole erityisiä kulttuuritoimen tavoitteita
17. Esimerkki kulttuuritoimen tavoitteista:
-
-
18. Kuinka kunnan kulttuuritoimen palveluita arvioidaan? Rastita oikeat vaihtoehdot.
- a) Kulttuuritoimi arvioi itse
 - b) Asiakaspalaute ja kysely
 - c) Muulla tavalla, miten?
 - d) Kulttuuritoimen palveluita ei arvioida

Rahoitus

19. Kuinka suuri on kulttuuritoimen prosentuaalinen osuus kunnan koko budjetista?
- a) v. 2002 _____ %
 - b) v. 2003 _____ %
 - c) En osaa vastata
20. Kuinka paljon kunta myöntää vuosittain apurahoja ja avustuksia
- a) taide- ja kulttuuriyhdistyksille? _____ euroa
 - b) taiteilijoille? _____ euroa
 - c) kulttuuritapahtumille? _____ euroa
 - d) teattereille, museoille ja orkestereille? _____ euroa
 - e) johonkin muuhun, mihin? _____ euroa
 - f) En osaa vastata
21. Mitkä uskot olevan kuntasi kulttuuritoimen tärkeimmät muutokset lähitulevaisuudessa?
-
-
22. Mitä muuta haluat kertoa liittyen kulttuuritoimeen tai tähän kyselyyn?
-
-

Kiitos!